

RELATÓRIO ANUAL DE ADMINISTRAÇÃO

Diretoria-Executiva da EPAMIG

2025





Empresa de Pesquisa Agropecuária de Minas Gerais
Secretaria de Estado de Agricultura, Pecuária e Abastecimento
Governo de Minas Gerais

Relatório Anual de Administração

Diretoria-Executiva da EPAMIG

2025

Belo Horizonte

2026

GOVERNO DO ESTADO DE MINAS GERAIS

Mateus Simões de Almeida
Governador

SECRETARIA DE ESTADO DE AGRICULTURA,
PECUÁRIA E ABASTECIMENTO

Thales Almeida Pereira Fernandes
Secretário

EMPRESA DE PESQUISA AGROPECUÁRIA
DE MINAS GERAIS - EPAMIG

Conselho de Administração

Nairam Félix de Barros
Presidente

Afonso Maria Rocha

Gladyston Rodrigues Carvalho

Maria Laura Marinho Vidigal

Otávio Martins Maia

Silvana Maria Novais Ferreira Ribeiro

Conselho Fiscal

Camila Pereira de Oliveira Ribeiro
Presidente

Ana Costa Rego

Erika Xavier Antônio

Suplentes

Elisângela de Oliveira Dalfior

Janaína Gomes da Silva

Warley Wanderson do Couto

DIRETORIA-EXECUTIVA

Nilda de Fátima Ferreira Soares
Diretora-Presidente

Trazilbo José de Paula Júnior
Diretor de Pesquisa e Inovação

Leonardo Brumano Kalil
Diretor de Administração e Finanças

COORDENAÇÃO

Assessoria de Governança e Estratégia

Luciana Pereira Junqueira Simão

Ítalo Mosci Santiago

COLABORAÇÃO

Assessoria de Comunicação

Assessoria de Negócios Agropecuários

Departamento de Pesquisa

Departamento de Informação Tecnológica

Departamento de Contratos, Convênios e Orçamento

Departamento de Gestão de Pessoas

EPAMIG Instituto de Laticínios Cândido Tostes

EPAMIG Instituto Tecnológico de Agropecuária de Pitangui

Programas Estaduais de Pesquisa

Coordenação de Transferência e Difusão de Tecnologia

PRODUÇÃO

Departamento de Informação Tecnológica

Fabriciano Chaves Amaral

Projeto Gráfico e Formatação

Fabriciano Chaves Amaral

Revisão Linguística

Rosely A. R. Battista Pereira e Maria Luiza Almeida Dias Trotta

Sumário

- 05 ▶ APRESENTAÇÃO
- 06 ▶ IDENTIFICAÇÃO E REFERENCIAIS ESTRATÉGICOS
- 13 ▶ ENTREGAS À SOCIEDADE - PESQUISA, TECNOLOGIA, TRANSFERÊNCIA E DIFUSÃO
 - 14 ▶ PROGRAMAS ESTADUAIS DE PESQUISA (PEPs)
 - 21 ▶ TECNOLOGIAS GERADAS
 - 29 ▶ EVENTOS REALIZADOS PARA TRANSFERÊNCIA E DIFUSÃO
 - 36 ▶ INSUMOS QUALIFICADOS TRANSFERIDOS
 - 38 ▶ PUBLICAÇÕES DA EPAMIG
 - 43 ▶ HERBÁRIO PAMG DA EPAMIG
 - 44 ▶ INOVAÇÃO NA EPAMIG
- 47 ▶ ENSINO: EPAMIG ILCT E EPAMIG ITAP
- 56 ▶ COMUNICAÇÃO COM A SOCIEDADE
 - 57 ▶ MÍDIA E IMPRENSA - EPAMIG ITINERANTE
- 68 ▶ GESTÃO DE PESSOAS
- 72 ▶ CONVÊNIOS E ACORDOS E EXECUÇÃO ORÇAMENTÁRIA
- 80 ▶ OUTROS DESTAQUES DE GESTÃO E PREMIAÇÕES 2025 - DIFICULDADES EM 2025 - DESAFIOS PARA 2026

Apresentação

O Relatório Anual de Administração da EPAMIG apresenta os resultados alcançados pela Instituição ao longo de 2025, evidenciando sua contribuição para a geração de conhecimento, inovação e fortalecimento do setor agropecuário em Minas Gerais.

Orientado pelas entregas pactuadas para o período, o documento consolida as principais ações desenvolvidas nas áreas de pesquisa, transferência e difusão de tecnologias, bem como as iniciativas relacionadas com a gestão da estrutura de pessoal, a valorização e o desenvolvimento dos colaboradores. Também destaca a atuação institucional e a visibilidade da Empresa nos diferentes canais de comunicação, ampliando sua presença e o diálogo com a sociedade.

Neste Relatório são apresentados os projetos conduzidos no exercício de 2025, bem como as conquistas institucionais alcançadas e os desafios projetados para o período seguinte, reafirmando o compromisso da EPAMIG com a excelência, a transparência e a geração de valor público.

Ao reunir informações estratégicas em um único documento, este Relatório subsidia a tomada de decisões, atende às exigências dos órgãos de controle e reforça o compromisso com a transparência e a prestação de contas à sociedade — razão maior da atuação da

EPAMIG. A publicação também permite avaliar a efetividade das políticas adotadas, aprimorar processos internos e assegurar a aplicação responsável e eficiente dos recursos públicos, em consonância com o planejamento institucional de longo prazo.

Além das entregas destacadas, 2025 também teve como marco a sinalização para a realização de concurso público, para reposição do quadro de pessoal, e a revisão do Planejamento Estratégico, que estabeleceu diretrizes para o reposicionamento da pesquisa diante das principais tendências e desafios da agropecuária mineira.

As ações e os resultados consolidados ao longo do período refletem o compromisso de cada colaborador da EPAMIG com o desenvolvimento sustentável do setor agropecuário e com a geração de conhecimento e inovação para Minas Gerais.

Nilda de Fátima Ferreira Soares
Diretora-Presidente

Leonardo Brumano Kalil
Diretor de Administração e Finanças

Trazilbo José de Paula Júnior
Diretor de Pesquisa e Inovação



IDENTIFICAÇÃO E REFERENCIAIS ESTRATÉGICOS

EPAMIG

A Empresa de Pesquisa Agropecuária de Minas Gerais (EPAMIG) foi instituída como empresa pública, pela Lei Estadual nº 6.310, de 8 de maio de 1974, com a finalidade de desenvolver pesquisas e experimentações relacionadas direta e indiretamente com a agropecuária e com o objetivo de constituir-se no principal instrumento de execução das atividades de pesquisa agropecuária no estado de Minas Gerais.

A EPAMIG é pilar fundamental para o desenvolvimento rural e a inovação tecnológica no Estado. Vinculada à Secretaria de Estado de Agricultura, Pecuária e Abastecimento (Seapa-MG), atua na linha de frente para transformar a ciência em soluções práticas para o produtor.

PROPÓSITO

Fazer da pesquisa uma força que move o campo, transforma realidades e cuida do futuro.

MISSÃO

Pesquisar, capacitar e apresentar soluções e inovações tecnológicas para o desenvolvimento sustentável da agropecuária e da agroindústria, em benefício da sociedade.

VISÃO

Ser referência em pesquisa e inovação tecnológica para o desenvolvimento sustentável da agropecuária e da agroindústria de Minas Gerais.

NEGÓCIO

Conhecimento, Inovação e Soluções Tecnológicas.

VALORES

Inovação | Valorização e Respeito às Pessoas | Ética e Transparência | Responsabilidade Social e Ambiental | Satisfação do Público | Comprometimento Profissional | Credibilidade | Eficiência



PRODUTOS E SERVIÇOS

Serviços Especializados

Análises laboratoriais, consultorias (técnica e *ad hoc*) e perícias, validação científica de sistemas, processos, métodos e técnicas.

Informações Técnicas e Científicas

Publicações técnicas e científicas (Informe Agropecuário, zoneamento, monitoramento, artigos científicos, revista do ILCT, boletins técnicos, livros, e-books, manuais informativos, relatórios técnicos); eventos (congressos, reuniões técnicas, simpósios, seminários, dias de campo, palestras); herbário e bancos de germoplasma.

Produtos Agroindustriais

Granel: soja, café grão, frutas, trigo, feijão, leite, bovinos, peixes;

Gourmet: azeite, vinho, suco de uva, laticínio, café gourmet, hortaliças, flores e frutas orgânicas.

Qualificação Técnica e Profissional

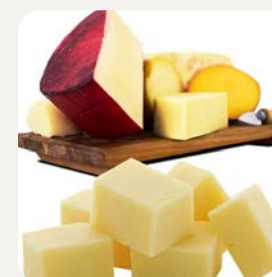
Curso Técnico em Agropecuária e Cooperativismo; Curso Técnico em Leite e Derivados; Cursos de Curta Duração; Mestrado Profissional em Ciência e Tecnologia de Leite e Derivados; Treinamentos para Ater; Curso Superior (Tecnologia em Agropecuária de Precisão e Tecnologia em Laticínios).

Tecnologias

Processos agroindustriais e produtos tecnológicos; equipamentos, instalações, máquinas e softwares; insumos, práticas e processos agropecuários; metodologia científica; cultivares, estirpes, eventos-elite, raças/tipos; zoneamento e monitoramento/levantamento.

Insumos Qualificados

Alevinos, embriões, sêmen; sementes; mudas; matrizes e reprodutores; microrganismos.



PÚBLICO-ALVO



Produtor Rural



Agricultura Familiar



Assistência Técnica Rural



Estudantes de Graduação



Comunidade Científica



Agroindústrias



Laticínios



Cooperativas



Associações



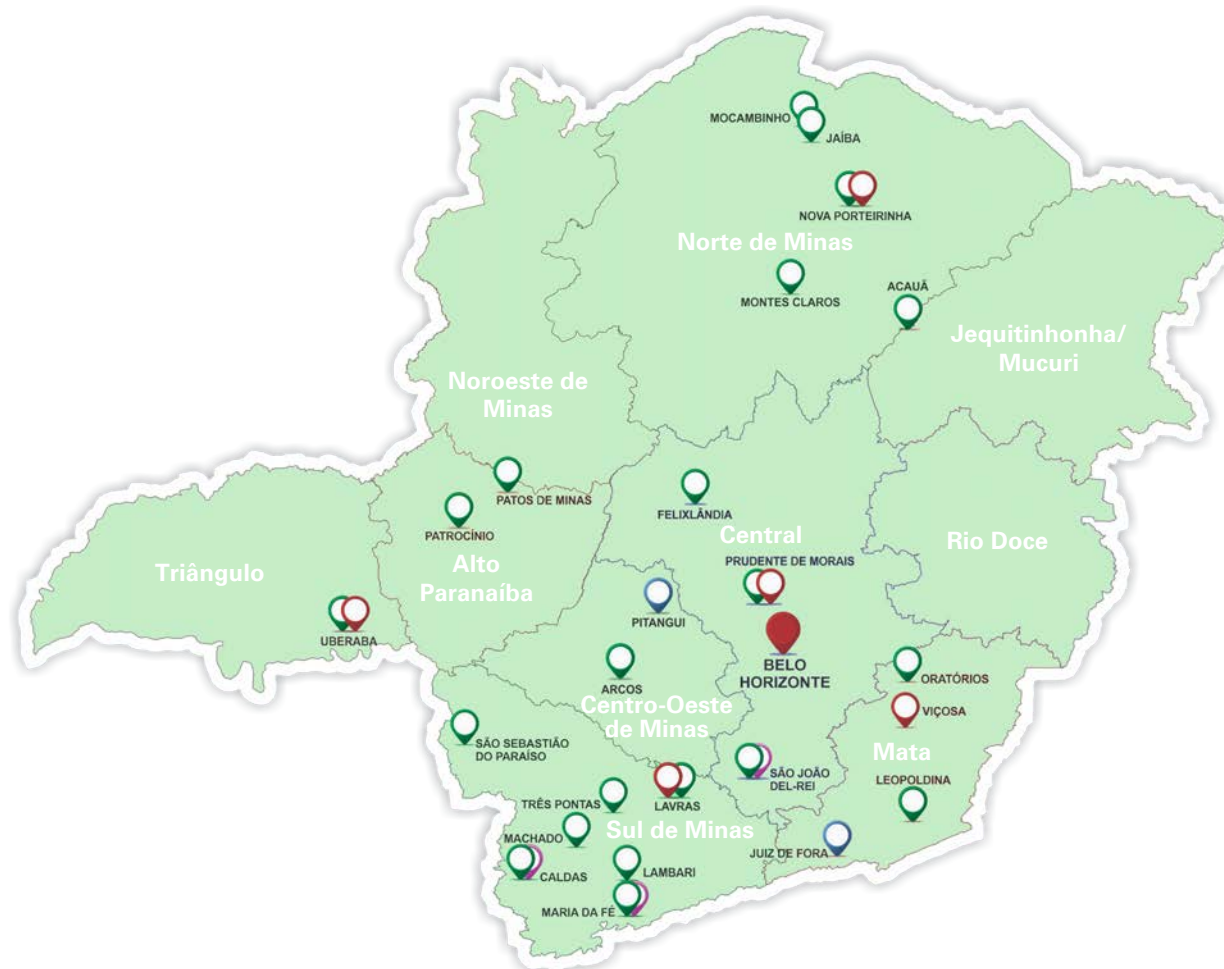
EMPRESA DE PESQUISA AGROPECUÁRIA DE MINAS GERAIS - EPAMIG

Criada em 8 de maio de 1974. Lei Estadual nº 6.310.

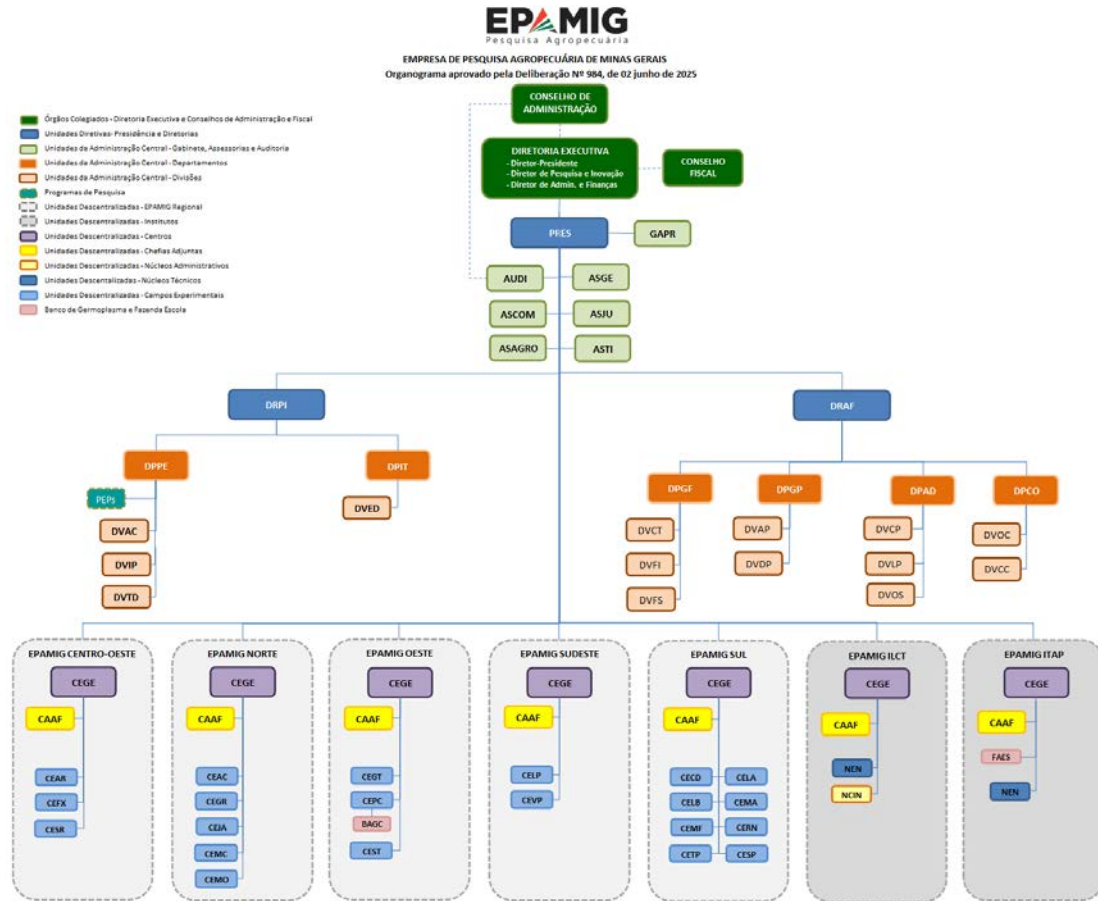
Instalada em 6 de agosto de 1974.

UNIDADES DA EPAMIG

-  EPAMIG Sede
-  **5** Unidades Regionais
-  **21** Campos Experimentais
-  **2** Institutos Tecnológicos
-  **3** Núcleos Tecnológicos



Pesquisa | Tecnologia | Sociedade



EPAMIG Sede - Belo Horizonte

ÓRGÃOS ESTATUTÁRIOS

Conselho de Administração
 Conselho Fiscal
 Diretoria-Executiva

UNIDADES DIRETIVAS

PRES Presidência
 DRAF Diretoria de Administração e Finanças
 DRPI Diretoria de Pesquisa e Inovação

ASSESSORIAS

ASTI Assessoria de Tecnologia da Informação
 ASAGRO Assessoria de Negócios Agropecuários
 ASCOM Assessoria de Comunicação

ASGE Assessoria de Governança e Estratégia
 ASJU Assessoria Jurídica
 AUDI Auditoria Interna
 GAPR Gabinete da Presidência

PROGRAMAS DE PESQUISA

PEPs Programas Estaduais de Pesquisa

DEPARTAMENTOS

DPAD Departamento de Administração
 DPCO Departamento de Contratos, Convênios e Orçamento
 DPGP Departamento de Gestão de Pessoas
 DPGF Departamento de Gestão e Finanças
 DPIT Departamento de Informação Tecnológica
 DPPE Departamento de Pesquisa

DIVISÕES

DVAC Divisão de Acompanhamento e Controle da Pesquisa
 DVAP Divisão de Administração de Pessoal
 DVCC Divisão de Contratos e Convênios
 DVCT Divisão Contábil
 DVCP Divisão de Compras
 DVDP Divisão de Desenvolvimento de Pessoal
 DVED Divisão de Produção Editorial
 DVFI Divisão de Finanças
 DVFS Divisão Fiscal
 DVIP Divisão de Inovação, Parcerias e Projetos
 DVLP Divisão de Logística e Patrimônio
 DVOC Divisão de Orçamento e Controle
 DVOS Divisão de Obras e Serviços Gerais
 DVTD Divisão de Transferência e Difusão de tecnologias

UNIDADES REGIONAIS

EPAMIG CENTRO-OESTE

CEAR Campo Experimental de Arcos
 CEFX Campo Experimental de Felixlândia
 CESR Campo Experimental Santa Rita

EPAMIG OESTE

CEGT Campo Experimental Getúlio Vargas
 CEPK Campo Experimental de Patrocínio
 CEST Campo Experimental de Sertãozinho

EPAMIG SUL

CECD Campo Experimental de Caldas
 CELA Campo Experimental de Lavras
 CELB Campo Experimental de Lambari
 CEMA Campo Experimental de Machado
 CEMF Campo Experimental de Maria da Fé
 CERN Campo Experimental Risoleta Neves
 CESP Campo Experimental de São Sebastião do Paraíso
 CETP Campo Experimental de Três Pontas

EPAMIG NORTE

CEAC Campo Experimental de Acauã
 CEGR Campo Experimental do Gorutuba
 CEJA Campo Experimental de Jaíba
 CEMC Campo Experimental de Montes Claros
 CEMO Campo Experimental de Mociminho

EPAMIG SUDESTE

CELP Campo Experimental de Leopoldina
 CEVP Campo Experimental do Vale do Piranga

EPAMIG ILCT

ILCT Instituto de Laticínios Cândido Tostes

EPAMIG ITAP

ITAP Instituto Tecnológico de Agropecuária de Pitangui

PLANO DIRETOR 2026-2031 - GESTÃO À VISTA

O **Plano Diretor da EPAMIG**, componente do Planejamento Estratégico Institucional, foi revisado e ampliado em 2025 e oficializado pela Deliberação nº 993 de 2025. Para sua construção foram considerados os desafios emergentes, as tendências globais, as transformações climáticas, as novas exigências de mercado e os avanços tecnológicos que permeiam a agropecuária.

Os Objetivos Estratégicos (OEs) definidos no **PLANO DIRETOR 2026-2031**¹ contemplam áreas fundamentais para o futuro da agropecuária e da agroindústria mineira, e o novo **MAPA ESTRATÉGICO** Institucional, estruturado com base nos OEs alinhados à missão, à visão, aos negócios, aos valores e ao propósito institucional, servirá como guia visual e funcional para a implementação das diretrizes institucionais, considerando-se as diferentes perspectivas.

Em síntese, os OEs e as Estratégias de Longo Prazo (ELP) apresentados no documento orientarão a atuação da EPAMIG, para responder aos desafios e às oportunidades do setor produtivo, integrando ciência, tecnologia e inovação. Com foco na sustentabilidade, na competitividade e no desenvolvimento regional, cada objetivo é estruturado para alinhar as ações da pesquisa às demandas da sociedade e às novas tendências de mercado, promovendo soluções práticas e eficazes em todas as etapas das cadeias produtivas. Tal alinhamento ocorrerá com o desdobramento dos OEs e das ELP em metas, indicadores e diretrizes estratégicas para a pesquisa, a fim de orientar a proposição e a elaboração de projetos de pesquisa em curto, médio e longo prazo, bem como as ações voltadas à Modernização Organizacional e à Cultura de Inovação.



¹Plano Diretor da EPAMIG 2026 - 2031. Disponível em: https://www.epamig.br/wp-content/uploads/2025/10/plano_diretor_epamig_2026-2031.pdf



ENTREGAS À SOCIEDADE

PESQUISA, TECNOLOGIA, TRANSFERÊNCIA E DIFUSÃO

PROGRAMAS ESTADUAIS DE PESQUISA (PEPs)

TECNOLOGIAS GERADAS

EVENTOS REALIZADOS PARA TRANSFERÊNCIA E DIFUSÃO

INSUMOS QUALIFICADOS TRANSFERIDOS

PUBLICAÇÕES DA EPAMIG

HERBÁRIO PAMG DA EPAMIG

INOVAÇÃO NA EPAMIG

PROGRAMAS ESTADUAIS DE PESQUISA (PEPs)

No ano de 2025, as Diretrizes Estratégicas da Pesquisa Agropecuária da EPAMIG foram pautadas em linhas e temáticas relacionadas com dez Programas de Pesquisa e um Programa Especial (quadro a seguir), até então vigentes, definidos com base nas potencialidades de Minas Gerais e na identificação de demandas e oportunidades que o Estado oferece, as quais orientaram a condução da pesquisa na EPAMIG.

A distribuição regional, o número de projetos, os recursos aplicados, os projetos destaques por PEP no ano de 2025, bem como as principais entregas à sociedade – tecnologias geradas; eventos de transferência e difusão; insu- mos qualificados transferidos; sementes e mudas transferidas; e publicações – são apresentados a seguir.



AGROECOLOGIA

Coordenação: *Juliana Maria de Oliveira*



BOVINOCULTURA

Coordenação: *Edilane Aparecida da Silva*



CAFEICULTURA

Coordenação: *Marcelo Ribeiro Malta*



FLORES, HORTALIÇAS E PLANTAS MEDICINAIS

Coordenação: *Simone Novaes Reis*



FRUTICULTURA

Coordenação: *Mário Sérgio Carvalho Dias*



PROGRAMA ESPECIAL - BIOTECNOLOGIA

Responsável: *Maria Eugênia Lisei de Sá*



GRÃOS

Coordenação: *Fábio Aurélio Dias Martins*



LEITE E DERIVADOS

Coordenação: *Junio César Jacinto de Paula*



OLIVICULTURA

Coordenação: *Pedro Henrique Abreu Moura*



RECURSOS HÍDRICOS, AMBIENTAIS E PISCICULTURA

Coordenação: *Fúlvio Rodriguez Simão*



VITIVINICULTURA

Coordenação: *Renata Vieira da Mota*



ABRANGÊNCIA DOS PROGRAMAS ESTADUAIS DE PESQUISA DA EPAMIG NAS DIFERENTES REGIÕES DE PLANEJAMENTO DE MINAS GERAIS

As pesquisas da EPAMIG são executadas em todo o território mineiro por meio dos PEPs, atendendo às diferentes demandas regionais. A seguir são apresentadas as dez regiões de Minas Gerais e os respectivos PEPs atuantes.

1 Região Central

Programas: • Agroecologia • Bovinocultura • Cafeicultura • Flores, Hortaliças e Plantas Medicinais • Grãos • Leite e Derivados • Olivicultura
• Recursos Hídricos, Ambientais e Piscicultura • Vitivinicultura

2 Região da Mata

Programas: • Agroecologia • Bovinocultura • Cafeicultura • Fruticultura • Grãos • Flores, Hortaliças e Plantas Medicinais • Leite e Derivados
• Olivicultura • Recursos Hídricos, Ambientais e Piscicultura

3 Região Sul de Minas

Programas: • Agroecologia • Bovinocultura • Cafeicultura • Grãos • Flores, Hortaliças e Plantas Medicinais • Fruticultura • Recursos Hídricos, Ambientais
e Piscicultura • Olivicultura • Leite e Derivados • Vitivinicultura

4 Região do Triângulo

Programas: • Agroecologia • Biotecnologia • Bovinocultura • Cafeicultura • Grãos • Fruticultura

5 Região Alto Paranaíba

Programas: • Agroecologia • Bovinocultura • Cafeicultura • Grãos

6 Região Centro-Oeste de Minas

Programas: • Agroecologia • Bovinocultura • Cafeicultura • Grãos • Leite e Derivados • Recursos Hídricos, Ambientais e Piscicultura

7 Região Noroeste de Minas

Programas: • Cafeicultura • Grãos

8 Região Norte de Minas

Programas: • Agroecologia • Bovinocultura • Cafeicultura • Flores, Hortaliças e Plantas Medicinais • Fruticultura • Grãos • Recursos Hídricos,
Ambientais e Piscicultura • Vitivinicultura

9 Região Jequitinhonha/Mucuri

Programas: • Bovinocultura • Cafeicultura • Fruticultura • Leite e Derivados • Olivicultura • Vitivinicultura

10 Região Rio Doce

Programas: • Bovinocultura • Cafeicultura • Grãos • Leite e Derivados • Recursos Hídricos, Ambientais e Piscicultura

PROJETOS E RECURSOS POR PROGRAMAS ESTADUAIS DE PESQUISA

Os PEPs exercem papel fundamental na coordenação e na execução de projetos científicos e tecnológicos, contando com a atuação dos pesquisadores na prospecção estratégica de recursos junto aos órgãos de fomento e à iniciativa privada, com vistas à viabilização de projetos alinhados às principais áreas de pesquisa.

Esses Programas favorecem o desenvolvimento de pesquisas estratégicas, impulsionando avanços em diferentes áreas do conhecimento. A seguir, apresentam-se os projetos concluídos e em andamento, assim como os recursos aprovados para sua execução, organizados de acordo com os temas estratégicos desenvolvidos na EPAMIG.

370 Projetos de pesquisa | Concluídos ou em execução.

23	AGROECOLOGIA R\$ 7.043.660,75	42	BOVINOCULTURA R\$ 12.476.642,29
137	CAFEICULTURA R\$ 40.214.858,58	20	FLORES, HORTALIÇAS E PLANTAS MEDICINAIS R\$ 7.493.328,17
37	FRUTICULTURA R\$ 7.120.518,38	22	GRÃOS R\$ 15.699.201,70
40	LEITE E DERIVADOS R\$ 17.391.088,69	12	OLIVICULTURA R\$ 6.995.783,44
16	RECURSOS HÍDRICOS, AMBIENTAIS E PISCICULTURA R\$ 21.736.380,55	10	VITIVINICULTURA R\$ 10.807.864,16
PROGRAMAS ESPECIAIS¹			
6	PROGRAMAS ESPECIAIS R\$ 7.097.996,45	5	PROGRAMA ESPECIAL BIOTECNOLOGIA R\$ 4.061.619,43

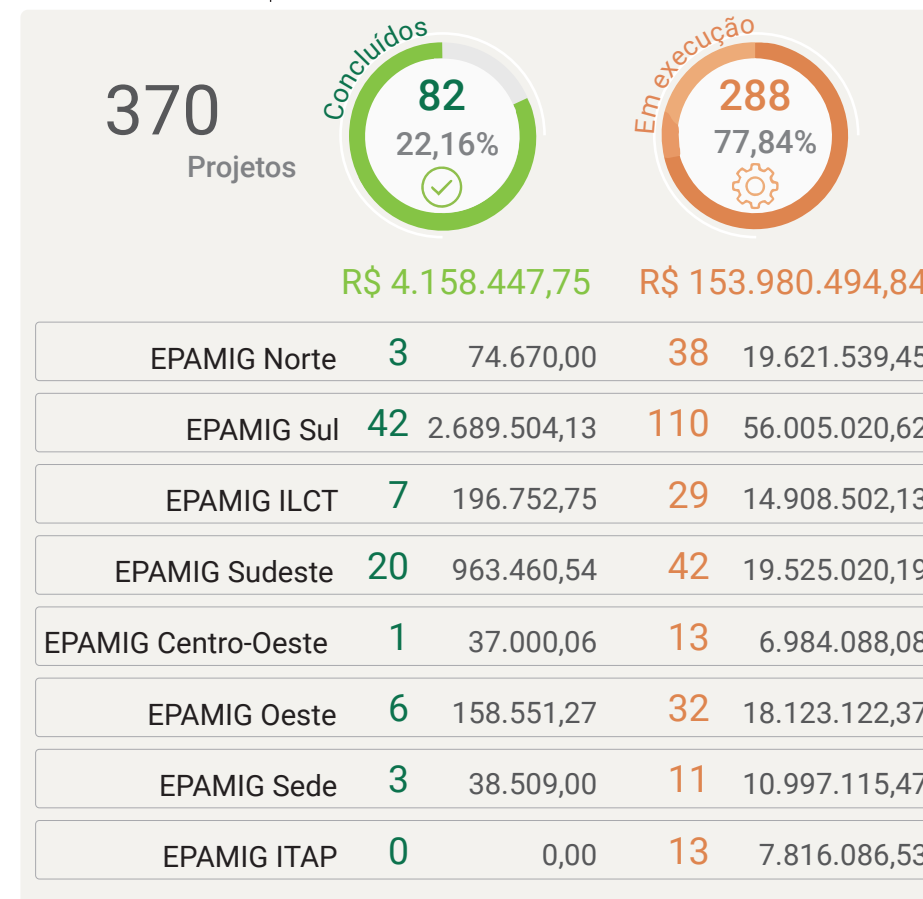
Recursos aprovados | R\$ 158.138.942,59

(1) Programas especiais referem-se a projetos em execução ou finalizados, que não estão associados aos PEPs (Infraestrutura; Difusão e Comunicação; Manutenção do NIT).

PROJETOS DE PESQUISA NAS UNIDADES DA EPAMIG

A pesquisa agropecuária se fortalece por meio da atuação das Unidades da EPAMIG, que desenvolvem e aplicam conhecimento adaptado às realidades locais. A seguir, são apresentados dados referentes ao quantitativo de projetos, bem como recursos aprovados ou em negociação, nas diversas Unidades.

Relatório de Projetos | Ciclo 2025



PROJETOS EM NEGOCIAÇÃO



Projetos que findaram 2025 em negociação

(aguardam parecer ou liberação de recursos).

R\$ 32.973.608,28

EPAMIG Norte	4	2.793.057,61
EPAMIG Sul	15	25.834.192,35
EPAMIG ILCT	5	642.273,35
EPAMIG Sudeste	1	472.010,20
EPAMIG Centro-Oeste	1	16.350,00
EPAMIG Oeste	5	2.406.374,86
EPAMIG Sede	1	335.926,99
EPAMIG ITAP	1	473.422,92

FONTE DOS RECURSOS CAPTADOS EM PROJETOS

Os recursos financeiros, provenientes de diferentes esferas governamentais e de outras instituições, asseguram a continuidade das pesquisas e a ampliação do conhecimento científico, contribuindo para o êxito dos projetos de pesquisa desenvolvidos. A captação desses recursos depende, de forma essencial, da atuação dos pesquisadores, por meio da submissão de seus projetos. A seguir, são apresentadas as principais fontes de financiamento obtidas e os respectivos valores captados.

GOVERNO ESTADUAL R\$ 150.617.825,02

Fundação de Amparo à Pesquisa do Estado de Minas Gerais (Fapemig)

Companhia Energética de Minas Gerais (Cemig)

Seapa-MG/Fundo Pró-Pequi



229 Projetos

GOVERNO FEDERAL R\$ 7.269.663,87

Conselho Nacional de Desenvolvimento Científico e Tecnológico (CNPq)

Empresa Brasileira de Pesquisa Agropecuária (Embrapa)

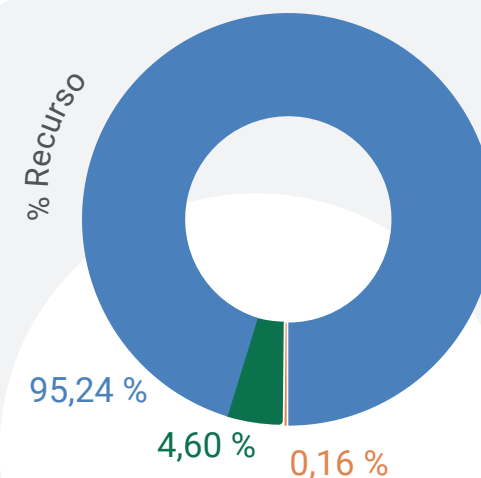


90 Projetos

OUTROS R\$ 251.453,70

Iniciativa Privada

6 Projetos



Dos 370 projetos trabalhados em 2025, 45 foram executados com recursos próprios da EPAMIG, sem o auxílio de financiamento de fontes de fomento.

PROJETOS DESTAQUES

Dos 370 projetos de pesquisa em execução na EPAMIG, em 2025, apresentam-se a seguir os que se destacam pela relevância e inovação, bem como pela resposta às demandas das cadeias produtivas, e estão distribuídos por PEPs.



PEP AGROECOLOGIA

PROJETO Tecnologias regenerativas para o manejo de pragas do café: agrobiodiversidade, bioinsumos e variedades resistentes

Coordenadora Madelaine Venzon

Fonte de Recurso Fapemig



PROJETO Uso de microrganismos eficazes (EM•1®), como alternativa de controle do nematoide *Helicotylenchus multicinctus* (Cobb, 1893), em bananeira

Coordenadora Wânia dos Santos Neves

Fonte de Recurso Fapemig



PEP BOVINOCULTURA

PROJETO Resiliência climática e pecuária de precisão: estudo da influência de aspectos ambientais, fisiológicos e nutricionais no conforto térmico e reprodução de vacas Gir avaliados por termografia infravermelha e sensores de temperatura

Coordenador Luiz Fernando Rodrigues Féres

Fonte de Recurso Fapemig



PROJETO Vegetação nativa e sistema ILPF no Cerrado: o que muda após uma queimada?

Coordenador Fernando Oliveira Franco

Fonte de Recurso Fapemig

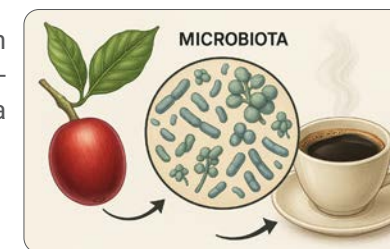


PEP CAFEICULTURA

PROJETO Microbiota presente no café em diferentes regiões de cultivo de Minas Gerais e sua correlação com a qualidade da bebida

Coordenador Marcelo Ribeiro Malta

Fonte de Recurso Fapemig



PROJETO Bioprospecção de pigmentos de acessos do Banco de Germoplasma da EPAMIG para desenvolvimento sustentável de cosméticos naturais

Coordenadora Vânia Aparecida Silva

Fonte de Recurso Fapemig



PEP OLIVICULTURA

PROJETO Avaliação de parâmetros fisiológicos da oliveira: impactos climáticos e perspectivas para a produção de azeite no Sul de Minas Gerais

Coordenador Pedro Henrique Abreu Moura

Fonte de Recurso Fapemig



PROJETO Morfologia, anatomia reprodutiva, viabilidade polínica e fenologia da oliveira: análise e impactos desses fatores relacionados com a produtividade e qualidade nas safras agrícolas

Coordenadora Carolina Ruiz Zambon

Fonte de Recurso Fapemig

**PEP RECURSOS HÍDRICOS, AMBIENTAIS E PISCICULTURA**

PROJETO Monitoramento das condições agrometeorológicas visando o desenvolvimento econômico e sustentável do Norte de Minas

Coordenador João Batista R. da Silva Reis

Fonte de Recurso Fapemig



PROJETO Tilapicultura intensiva sustentável: redução da metiltestosterona associada ao uso de bactérias metabolizadoras, linhagens genéticas e estratégias de manejo para otimização da produção e mitigação de impactos ambientais

Coordenador Franklin Fernando B. da Costa

Fonte de Recurso Fapemig

**PEP VITIVINICULTURA**

PROJETO Inovações na cadeia produtiva do vinho: envelhecimento com uso de madeiras brasileiras e novas opções de cultivares para produção de espumantes na Serra da Mantiqueira

Coordenadora Renata Vieira da Mota

Fonte de Recurso Fapemig



PROJETO Introdução de tecnologias enológicas e seu impacto no perfil químico e aromático de vinhos finos produzidos na região Sul de Minas Gerais

Coordenadora Angélica Bender

Fonte de Recurso Fapemig

**PROGRAMA ESPECIAL BIOTECNOLOGIA**

PROJETO Produção de mudas de oliveira com alta qualidade genética e sanitária por meio de técnicas biotecnológicas

Coordenadora Maria Eugênia Lisei de Sá

Fonte de Recurso Fapemig



PROJETO Novas tecnologias para o controle estratégico de carrapato de bovinos

Coordenador Daniel Sobreira Rodrigues

Fonte de Recurso Fapemig

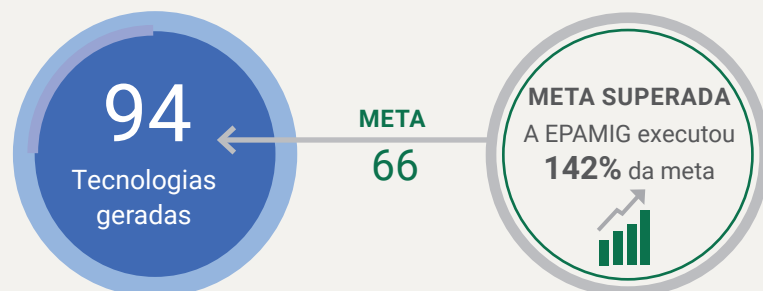


TECNOLOGIAS GERADAS

Os projetos de pesquisa desenvolvidos pela EPAMIG resultam na geração de tecnologias agropecuárias e agroindustriais, tais como métodos, processos, cultivares, sistemas, monitoramentos e produtos, que promovem melhorias nos Sistemas de Produção e contribuem para a qualidade de vida do produtor.

BALANÇO DAS TECNOLOGIAS GERADAS - 2025

Resultados dos projetos de pesquisa concluídos ou em execução.



TECNOLOGIAS GERADAS POR CATEGORIA E DISTRIBUIÇÃO POR PROGRAMA DE PESQUISA

2 Cultivar Registrada	AGROECOLOGIA 5
1 Cultivar Protegida	BOVINOCULTURA 16
29 Cultivar Indicada	CAFEICULTURA 20
1 Evento Elite	FLORES, HORTALIÇAS E PLANTAS MEDICINAIS 10
33 Prática ou Processo Agropecuário	FRUTICULTURA 6
2 Insumo Agropecuário	GRÃOS 11
10 Metodologia Científica	LEITE E DERIVADOS 7
7 Monitoramento/Levantamento	OLIVICULTURA 1
1 Depósito de Patente	RECURSOS HÍDRICOS, AMBIENTAIS E PISCICULTURA 3
2 Processo Agroindustrial	VITIVINICULTURA 12
4 Produto Tecnológico	BIOTECNOLOGIA 3
2 Software	

DESTAQUE POR PROGRAMA, USO E APLICAÇÃO

A seguir são apresentadas algumas tecnologias que se destacam por relevância e aplicabilidade.

PEP AGROECOLOGIA

TECNOLOGIA

Produção de ácaros predadores em miniestufas

Prática ou Processo
Agropecuário

Uso/aplicação - A miniestufa é usada para criar e multiplicar ácaros predadores do ácaro-rajado *Tetranychus urticae*. Permite o monitoramento, manejo e manutenção das populações em condições controladas. Pode ser aplicada em áreas de pesquisa, extensão rural, agroecologia e produção de bioinsumos em propriedades rurais. Adequada para agricultores, instituições e biofábricas que buscam produzir ácaros predadores localmente. É uma tecnologia de baixo custo, simples de implementar e eficiente para produção contínua de ácaros predadores. Reduz dependência de acaricidas, favorece o controle biológico e amplia a autonomia do produtor.

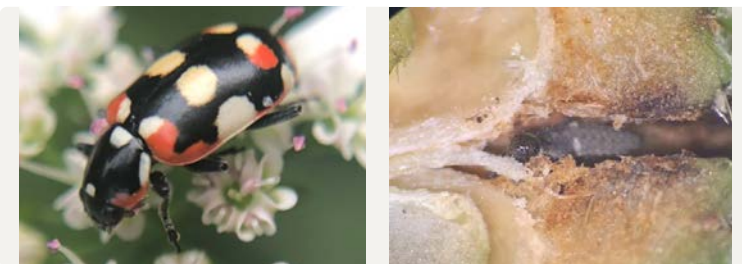


TECNOLOGIA

Produto Tecnológico

A joaninha *Eriopis connexa* como novo predador da broca-do-café, a mais importante praga do cafeeiro em nível mundial

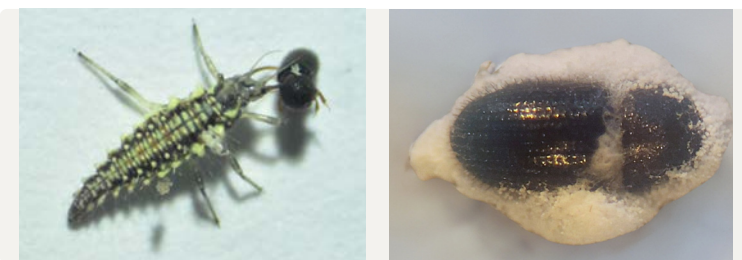
Uso/aplicação - A joaninha (*Eriopis connexa*) foi encontrada com frequência próximo ao solo na região da saia do cafeeiro, em locais com frutos de café remanescentes na colheita. Em laboratório foi comprovado que as larvas dessa espécie conseguem entrar nas galerias feitas pela broca-do-café e predam ovos, larvas e pupas da praga. Esse é o primeiro registro de uma joaninha predando a mais importante praga do café, em âmbito mundial. Portanto, esse predador pode ser conservado em campo ou multiplicado em laboratório para contribuir para o manejo da broca-do-café.

**TECNOLOGIA**

Produto Tecnológico

Compatibilidade do fungo *Beauveria bassiana* com o predador *Chrysoperla externa*

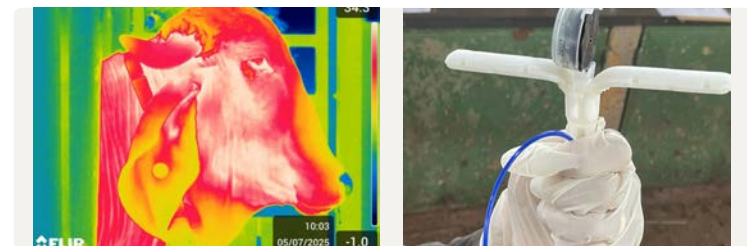
Uso/aplicação - Formulações comerciais à base do fungo *Beauveria bassiana*, usado para o controle da broca-do-café e de cochonilhas, em dosagens selecionadas, foram seletivas ao predador *Chrysoperla externa*. Os dois bioinsumos produtos podem ser aplicados juntos para melhorar a eficiência no controle de pragas.

**PEP BOVINOCULTURA****TECNOLOGIA**

Processo Agropecuário

Conjunto integrado de tecnologias de pecuária de precisão que utiliza sensores de atividade, ruminação e temperatura, associados à termografia infravermelha, para monitorar vacas Gir e detectar, de forma não invasiva, alterações fisiológicas e comportamentais decorrentes de variações climáticas

Uso/aplicação - O monitoramento da temperatura corporal por meio de termografia infravermelha e sensores de temperatura pode ser uma ferramenta eficaz para avaliar o impacto das dietas e das condições ambientais na termorregulação de vacas em diferentes estágios da gestação e do parto, auxiliando na adoção de estratégias nutricionais e ambientais para mitigar o estresse térmico.

**TECNOLOGIA**

Processo Agropecuário

Utilizando-se imagens de satélite Sentinel-2, fornecidas pelo programa Copernicus Sentinel, processadas por meio de scripts, no ambiente Google Earth Engine, para obtenção do índice de vegetação NDRE (Normalized Difference Red Edge Index), foram determinadas de 5 a 8 Zonas Homogêneas de Manejo (ZHM), no pasto de manejo diferido e contínuo, respectivamente. As ZHM agrupam áreas homogêneas, por meio do índice de vegetação escolhido

Uso/aplicação - A criação de ZHM é uma tecnologia disponível para facilitar o manejo e diagnosticar áreas de menor produção, pois agrupam regiões com características semelhantes dentro de uma área, permitindo diagnósticos mais precisos e estratégias específicas para otimizar o uso dos recursos disponíveis. A criação das ZHM pode ser realizada por meio do uso de sensoriamento remoto, uma vez que as imagens de satélite auxiliam no mapeamento eficiente dessas zonas e na detecção de variações sazonais por meio de índices de vegetação.

PEP CAFEICULTURA

TECNOLOGIA Cultivar de café MGS EPAMIG Amarelão

Cultivar Registrada

Uso/aplicação - A 'MGS EPAMIG Amarelão' destaca-se pela alta produtividade, qualidade da bebida, resistência a doenças e fácil adaptação a diferentes Sistemas de Produção e regiões. Originou-se do cruzamento entre 'Catuaí Amarelo IAC 30' e o Híbrido de Timor UFV 445-46 e combina precocidade e uniformidade de maturação dos frutos, chegando a atingir ponto de colheita cerca de 30 a 40 dias antes das cultivares Catuaí. Além de alta tolerância à seca, a nova cultivar demonstra resistência à ferrugem-do-cafeeiro e ao nematoide-das-galhas.



TECNOLOGIA Monitoramento das condições hídricas de cafeeiros e da umidade do solo

Metodologia Científica

Uso/aplicação - Desenvolvimento de metodologia científica para monitorar as condições hídricas de cafeeiros e a umidade do solo, utilizando índices espectrais obtidos por drones e técnicas de geoestatística. Os índices de vegetação indicam o vigor, o estresse hídrico e a saúde das plantas, enquanto a geoestatística revela a distribuição espacial da umidade do solo. A metodologia pode ser aplicada por pesquisadores e técnicos no manejo da cultura e no planejamento de estratégias mediante a eventos climáticos. Trata-se de uma resposta às demandas do setor cafeeiro por soluções em agricultura digital e de precisão.



TECNOLOGIA

Cultivar Indicada

Validação e indicação de três cultivares de *Coffea arabica* com melhor desempenho agrônômico sob condições de irrigação por gotejamento no Cerrado de Minas Gerais

Uso/aplicação - As cultivares Sarchimor MG8840, MGS Catucaí Pioneira e MGS Aranãs apresentaram produtividade superior (78-80 sacas/ha), maior proporção de grãos de peneira alta (16 e 18) e boa uniformidade de maturação e rendimento, superando a média regional de 27,8 sacas/ha. Essas cultivares demonstraram excelente adaptação às condições edafoclimáticas do Cerrado, com estabilidade produtiva e física dos grãos sob irrigação controlada, mostrando-se tecnicamente recomendadas para Sistemas de Produção intensivos e mecanizados.



PEP FLORES, HORTALIÇAS E PLANTAS MEDICINAIS

TECNOLOGIA

Indicação de cultivares de girassol ornamental de corte

Cultivar Indicada

Uso/aplicação - O girassol ornamental de corte é muito apreciado para composição de buquês e arranjos florais, e por seu ciclo curto, rusticidade e rápido retorno, torna-se uma ótima opção para agricultores familiares. O ensaio avaliou 12 cultivares, quanto ao desenvolvimento vegetativo, à fenologia e à durabilidade pós-colheita das flores. Todas apresentaram características de tamanho do capítulo e da haste que atendem aos padrões de qualidade da cultura e às demandas de mercado. Considerando precocidade e durabilidade pós-colheita, as cultivares indicadas para a região foram 'VO-09', 'VP-10' e 'VT-11'. Com essas cultivares, o produtor rural terá opção de aumentar o número de ciclos de cultivo ao longo do ano.



TECNOLOGIA

Doses de nitrogênio na produção de peixinho

Processo Agropecuário

Uso/aplicação - O peixinho (*Stachys byzantina* K. Koch) é uma PANC amplamente divulgada para estimular seu cultivo e consumo, principalmente em Minas Gerais. Entretanto, informações relativas à adubação com nitrogênio (N) são importantes para o processo produtivo. O ensaio realizado em Prudente de Moraes, MG, com o objetivo de avaliar o efeito de doses de N na produção em vaso contendo substrato, determinou que a dose mais adequada para a maior produção de massa de matéria fresca foi de 120 mg/dm³ de N. Esta dosagem também resultou nos melhores índices para as variáveis SPAD, que mede a intensidade do teor de clorofila e teor de N nas partes avaliadas da planta.



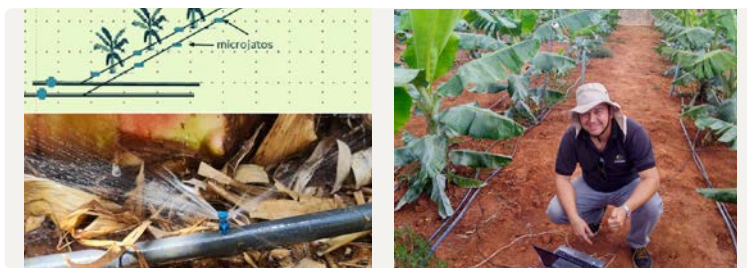
PEP FRUTICULTURA

TECNOLOGIA

Prática ou Processo
Agropecuário

Economia de água na irrigação da bananeira com a utilização de microjatos difusores na técnica de secamento parcial da zona radicular

Uso/aplicação - O sistema de irrigação com microjatos difusores demonstrou eficiência na aplicação da técnica de secamento parcial da zona radicular da bananeira. Esta técnica utilizada com a frequência de alternância lateral da irrigação a cada três dias mostrou-se eficiente, permanecendo um lado da planta irrigado e o outro lado seco. O uso da técnica manteve o bananal com desenvolvimento pleno e uniforme e proporcionou uma produtividade em torno de 40 t/ha, superior à média nacional.

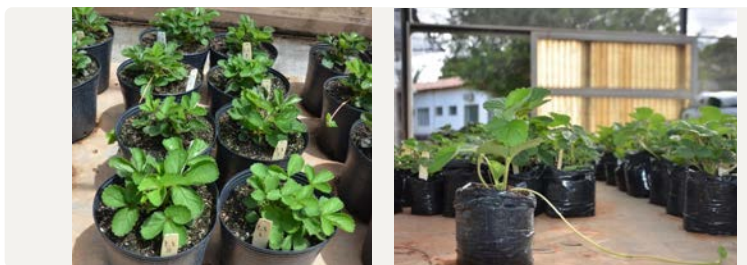


TECNOLOGIA

Cultivar Indicada

Produção de mudas de morangueiro por matrizes de cultura de tecidos no Semiárido Mineiro

Uso/aplicação - As cultivares de morangueiro Dover e Pra Estiva poderão ser recomendadas para produção de mudas no Semiárido Mineiro.



PEP GRÃOS

TECNOLOGIA

Cultivar Indicada

Indicação de três cultivares de trigo (*Triticum aestivum* L.) nas condições de Minas Gerais (ambientes de sequeiro e irrigado) - 'ORS Absoluto', 'TBIO Valente', 'TSZ Vencitore'

Uso/aplicação - Recomendação oficial, embasada por pesquisa, da indicação de cultivares de trigo e triticale para o cultivo em regime de sequeiro e irrigado no estado de Minas Gerais, apresentando mais opções seguras para o cultivo.

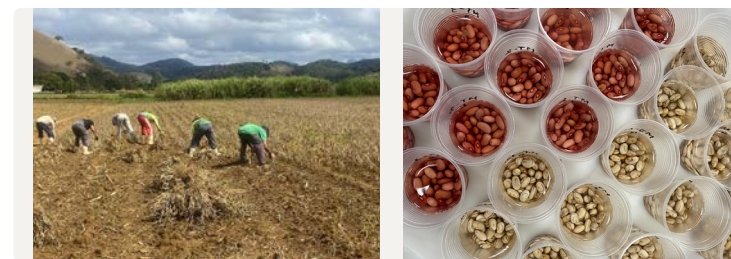


TECNOLOGIA

Prática ou Processo
Agropecuário

Efeito da umidade de colheita e da velocidade de debulha na qualidade fisiológica de sementes de cultivares de feijão

Uso/aplicação - Apresenta ao produtor rural a indicação de umidade ideal combinada à velocidade de debulha adequada para diferentes cultivares de feijão, possibilitando a obtenção de grãos de maior qualidade pós-colheita.



TECNOLOGIA

Indicação das cultivares de arroz de terras altas 'BRS A502' e 'BRS A503', para cultivo em Minas Gerais

Cultivar Indicada

Uso/aplicação - Recomendação oficial, embasada por pesquisa, da indicação de cultivares de arroz de terras altas com alta qualidade de grãos para os ambientes do estado de Minas Gerais.

**PEP LEITE E DERIVADOS****TECNOLOGIA**

Aplicativo GerQueijo - Gestão de custos na produção de queijos artesanais

Software

Uso/aplicação - O aplicativo GerQueijo é uma tecnologia gratuita voltada ao apoio à gestão de queijarias artesanais. Permite o registro de receitas, despesas e produção, possibilitando o acompanhamento do resultado financeiro, do balanço patrimonial e do custo por lote e por quilo de queijo. Além de apoiar a gestão financeira e produtiva, o aplicativo gera dados para pesquisa científica e contribui para uma administração mais organizada, eficiente e sustentável das agroindústrias artesanais.

**TECNOLOGIA**

CheckQueijo - Plataforma de criação, gestão e aplicação de formulários em queijarias artesanais

Software

Uso/aplicação - O CheckQueijo é uma plataforma digital, voltada à coleta de dados em queijarias artesanais e projetos de pesquisa da EPAMIG. Funciona off-line em campo, com sincronização automática, permite exportação de dados e oferece análises estatísticas básicas e visualizações, reduzindo erros e retrabalhos, e apoiando o aprimoramento da produção artesanal de queijos.

**TECNOLOGIA**

Caracterização do queijo artesanal do território do Alto Suaçuí Grande

Monitoramento/
Levantamento

Uso/aplicação - A caracterização do queijo artesanal do território do Alto Suaçuí Grande, com avaliação da composição físico-química, da qualidade microbiológica e das propriedades físicas e instrumentais durante a maturação, nos períodos seco e chuvoso, serviu como base para a regulamentação da região queijeira. O estudo também incluiu a análise das condições de produção, contemplando a qualidade do leite e da água, as práticas de ordenha, a sanidade do rebanho, a infraestrutura das queijarias e a adoção de Boas Práticas Agropecuárias e de Fabricação.



PEP OLIVICULTURA

TECNOLOGIA Proteção da cultivar de oliveira MGS GRAP575

Cultivar Protegida

Uso/aplicação - A cultivar foi desenvolvida por meio de melhoramento genético e apresenta boa adaptabilidade às condições edafoclimáticas da Serra da Mantiqueira, em Minas Gerais. Possui dupla aptidão, sendo indicada tanto para produção de azeite quanto para elaboração de azeitonas de mesa. Seu perfil sensorial caracteriza-se por um azeite intenso, herbáceo, com amargor pronunciado e picância equilibrada.



PEP RECURSOS HÍDRICOS, AMBIENTAIS E PISCICULTURA

TECNOLOGIA Manejo da irrigação com o uso de resíduo de carvoaria vegetal na bananicultura

Prática ou Processo
Agropecuário

Uso/aplicação - Trata-se de prática agropecuária de utilização de resíduo de carvoaria com manejo de irrigação em níveis adequados, determinados pelo procedimento experimental, para a produção de bananas. Esta prática soluciona a questão da disposição adequada para moinha e propicia economia de água e energia na agricultura irrigada.



PEP VITIVINICULTURA

TECNOLOGIA

Cultivar Protegida

Indicação das cultivares Merlot Kanthus, Merlot Khorus, Cabernet Volos, Cabernet Eidos (tintas) e Fleurtaí, Soreli, Sauvignon Rytos e Sauvignon Kretos (brancas)

Uso/aplicação - Cultivares resistentes às doenças da videira, míldio e oídio. Trata-se de uma nova geração de híbridos (PIWIS) que contém mais de 80% de genes da espécie *Vitis vinifera*, usada para elaboração de vinhos finos.



PROGRAMA ESPECIAL BIOTECNOLOGIA

TECNOLOGIA

Prática ou Processo Agropecuário

Efeito do tratamento com acaricida nos parâmetros reprodutivos do carrapato bovino submetido à imersão e pulverização com diferentes tamanhos de gotas, em condições de laboratório

Uso/aplicação - As especificações técnicas para banho por aspersão carrapaticida em bovinos devem considerar gotas médias a grandes (acima de 200 micrômetros) e pressões acima de 100 psi em jato de cone cheio. O limite superior relativo à pressão e tamanho de gota ainda não foi estabelecido, mas devem-se considerar o limite de consumo de calda, determinado pela vazão do conjunto, e o custo do procedimento.



TECNOLOGIA

Metodologia Científica

Diagnóstico clínico e laboratorial de *Metarhabditis* sp. de vacas Gir em lactação, durante programa de tratamento e controle em uma fazenda em Paraopeba, MG

Uso/aplicação - Metodologia para diagnóstico laboratorial quantitativo de infestação por *Metarhabditis* sendo possível avaliar e comparar a carga parasitária entre animais e rebanhos. A correlação moderada, observada entre diagnóstico clínico e laboratorial, demonstra a ocorrência de percentual relevante de animais falso negativos ao diagnóstico clínico, indicando a necessidade de diagnóstico laboratorial para o acompanhamento de programas de controle e tratamento de rebanhos afetados.



EVENTOS REALIZADOS PARA TRANSFERÊNCIA E DIFUSÃO

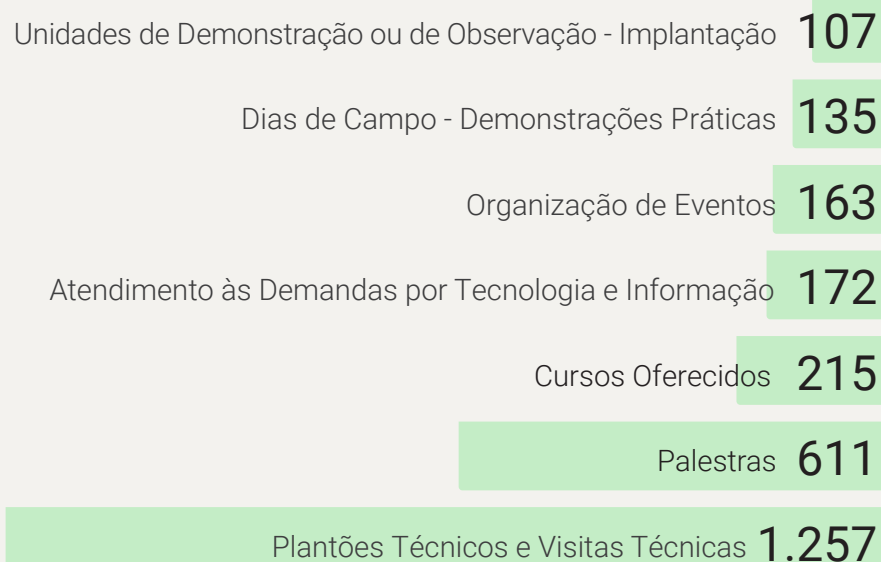
A inserção de novas tecnologias no mercado representa um desafio constante. A EPAMIG, por meio de suas ações de transferência e difusão de tecnologia, realiza diversos eventos técnico-científicos, como Dias de Campo, congressos, seminários, Unidades Demonstrativas, cursos, vitrines tecnológicas, plantões técnicos, treinamentos, entre outros.

Essas iniciativas têm como objetivo disponibilizar as tecnologias e os resultados das pesquisas ao público-alvo, composto por produtores rurais, profissionais de assistência técnica e extensão rural, laticinistas, pesquisadores, estudantes, representantes dos setores público e privado, e demais parceiros.

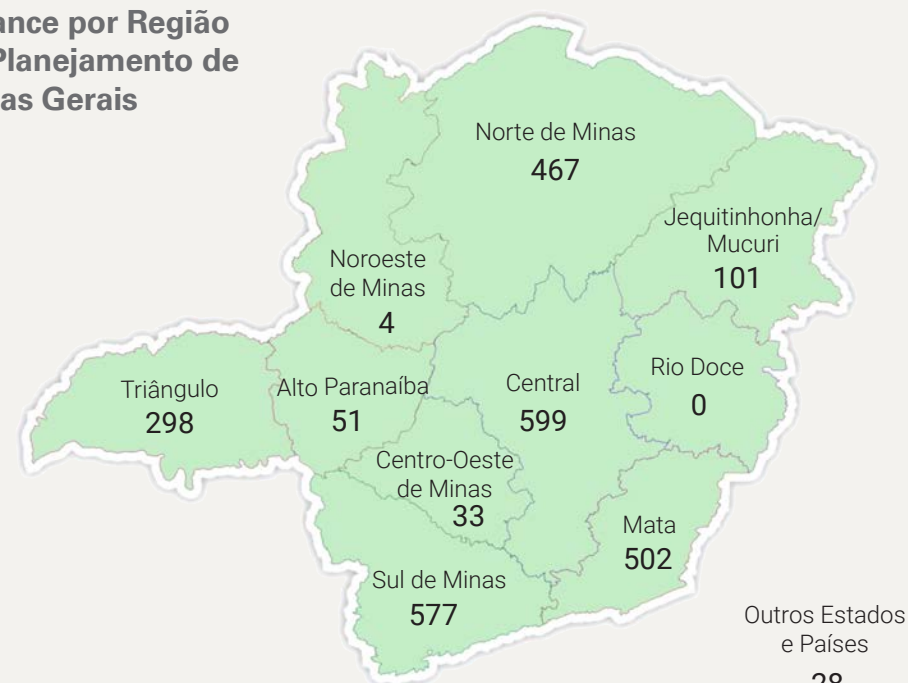
Eventos técnico-científicos 2025

TOTAL 2.660

Distribuição por atividade



Alcance por Região de Planejamento de Minas Gerais



EVENTOS DESTAQUES POR PROGRAMA DE PESQUISA

PEP AGROECOLOGIA

Construindo pontes entre sustentabilidade, inclusão e mercado: o papel dos índices socioambientais na agricultura familiar.

Local: AgriZone COP 30 Belém, PA

Número de participantes: 30

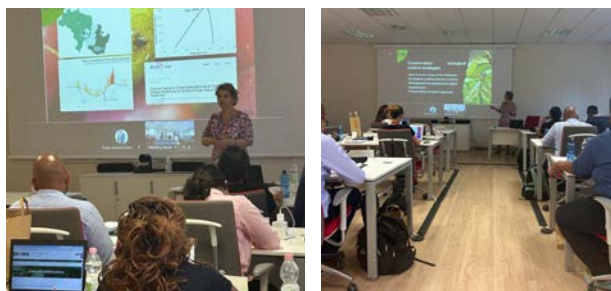


Mariana Vilar

Palestra sobre Controle Biológico na Cafeicultura Regenerativa, no Master's Degree in Coffee Economics and Science da Università del Caffè em parceria com a Fondazione Ernesto Illy.

Local: Trieste, Itália

Número de participantes: 40



Fotos: Angelo Pallini

PEP BOVINOCULTURA

10ª edição do Vale do Piranga Leite

Com o objetivo de impulsionar a difusão de tecnologias e promover o intercâmbio de experiências entre produtores rurais, o Vale do Piranga Leite é um dos eventos mais importantes da pecuária leiteira na Região Sudeste de Minas Gerais.

Local: Oratórios, MG

Número de participantes: 369



Inauguração do Complexo Multiusuário em Bovinocultura

Evento realizado na EPAMIG Oeste - Campo Experimental Getúlio Vargas (CEGT), Uberaba, MG, para inaugurar os cochos e bebedouros automatizados, voltados para estudos de eficiência alimentar bovina.

Local: Uberaba, MG

Número de participantes: 80



PEP CAFEICULTURA

Semana Internacional do CAFÉ (SIC)

Na Semana Internacional do Café, no estande institucional do Governo de Minas Gerais, foi realizado o lançamento do livro *Café Arábica: tecnologias de produção*. A obra aborda todas as etapas do processo produtivo, com destaques para temas como: melhoramento genético e recomendação de cultivares; manejo da lavoura e práticas culturais; qualidade sensorial e pós-colheita; aspectos econômicos, de mercado e políticas públicas. Ainda durante o evento, foi lançada a mais recente cultivar de café Arábica MGS EPAMIG Amarelão, que tem-se destacado pela alta produtividade, qualidade da bebida, resistência a doenças e fácil adaptação a diferentes Sistemas de Produção e regiões.

Local: Belo Horizonte, MG

Número de participantes: 25.000



49º Congresso Brasileiro de Pesquisas Cafeeiras

No evento foram apresentados diversos trabalhos de pesquisa relacionados com a cafeicultura. A EPAMIG foi representada por pesquisadores do PEP Cafeicultura que fizeram apresentações referentes às respectivas áreas de pesquisa.

Local: Poços de Caldas, MG

Número de participantes: 500



PEP FLORES, HORTALIÇAS E PLANTAS MEDICINAIS

8º HortPANC - Encontro Nacional de Hortaliças Não Convencionais - Das tradições populares ao conhecimento científico

O Encontro Nacional de Hortaliças Não Convencionais - HortPANC reuniu pessoas da sociedade civil, academia, organizações governamentais e não governamentais, para discutir o resgate e a inclusão das hortaliças PANC em Sistemas de Produção sustentável. O evento possibilitou que, além das discussões sobre os Sistemas de Produção das PANC, fossem abordados temas transversais, como agricultura familiar, agroecologia, enfrentamento das mudanças climáticas, e segurança alimentar e nutricional. Os participantes vieram de 76 municípios mineiros, de 11 Estados e do DF, e dois do Uruguai e Argentina. Professores, pesquisadores e profissionais de diversas áreas atuaram como palestrantes e moderadores. Foram identificados extensionistas de três Estados e do DF.

Local: Sete Lagoas e Prudente de Morais, MG

Número de participantes: 250



Dia de Campo - Cultura da Mandioca

Local: Pitangui, MG

Número de participantes: 70



PEP FRUTICULTURA

7º Encontro Tecnológico do Vale do Rio Pomba: Fruticultura na Zona da Mata: Oportunidade de Diversificação e Renda

Treinamento e capacitação de alunos, produtores e empresários, durante o Dia de Campo no Vale do Rio Pomba, com conhecimentos e habilidades práticas para produzir frutíferas de forma eficiente e sustentável, incluindo desde o manejo das mudas e plantio até a colheita e comercialização, passando por técnicas de manejo, controle de pragas e doenças, adubação e práticas de agricultura orgânica.

Local: Leopoldina, MG

Número de participantes: 70



Daniela da Hora Farias

Ciclo de Palestras sobre Sigatoka Negra da Bananeira

Após ser oficializada a ocorrência de sigatoka negra no Jaíba, MG, pelo IMA, a EPAMIG participa efetivamente na busca de soluções para a convivência com esta doença. Atendendo a demandas da extensão, defesa sanitária, assistência técnica e fruticultores, foram realizadas palestras sobre a identificação e o manejo da doença que é um dos principais problemas fitossanitários da região do Jaíba, maior produtora de banana prata do Estado.

Local: Jaíba, Mocambinho, Nova Porteirinha, MG

Número de participantes: 250



Dia de Campo: lançamentos das cultivares resistentes à fusariose 'BRS Sol Bahia' e 'BRS Diamante'

Organização e divulgação juntamente com a Embrapa Mandioca e Fruticultura e Emater-MG, com participação de produtores, empresários, políticos, técnicos, professores e estudantes.

Local: Frutal, MG

Número de participantes: 150



PEP GRÃOS

Dia de Campo: Pulses: Ervilha, Grão-de-Bico e Lentilha

Como parte das atividades previstas na prestação de serviço PD&I, contratada junto à EPAMIG pela General Mills, realizou-se um Dia de Campo para apresentar Unidades Demonstrativas com diferentes cultivares de ervilha, grão-de-bico e lentilha.

Local: Jaíba, MG

Número de participantes: 80



Dia de Campo: Plantas de cobertura no outono/ inverno para a região do Alto Paranaíba

Divulgação de resultados obtidos no âmbito do Projeto “Manejo do solo com plantas de cobertura em Sistemas de Produção no outono/inverno em Minas Gerais, visando enfrentamento às mudanças climáticas”.

Local: Patos de Minas, MG

Número de participantes: 120



PEP LEITE E DERIVADOS

1º Seminário da Rede Mineira de Pesquisa em Queijos Artesanais

Reuniu pesquisadores de diferentes instituições de pesquisa, inspeção e extensão que atuam na cadeia do queijo artesanal em Minas Gerais, contando também com a participação da Seapa-MG. O encontro teve como objetivo fortalecer a ciência, a tradição e a inovação nos queijos mineiros, ampliando a interação e a cooperação entre os atores do setor. Pesquisadores e autoridades apresentaram trabalhos e ações voltados ao desenvolvimento do queijo artesanal no Estado.

Local: Belo Horizonte, MG

Número de participantes: 200

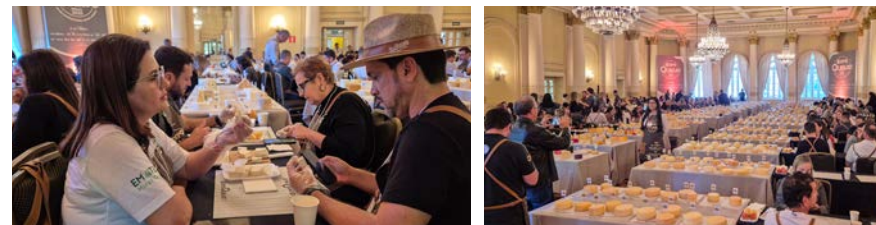


ExpoQueijo BRASIL 2025 – Araxá International Cheese Awards

O evento foi realizado de 26 a 29 de junho, no Grande Hotel Termas de Araxá, MG, reunindo mais de mil queijos em uma competição marcada pela excelência. A organização, a curadoria e o treinamento dos jurados ficaram novamente sob responsabilidade da EPAMIG Instituto de Laticínios Cândido Tostes (ILCT), Juiz de Fora, MG, com destaque para o trabalho ético e qualificado da comissão.

Local: Araxá, MG

Número de participantes: 15.000



PEP OLIVICULTURA

5º AZEITECH

O AZEITECH reafirmou-se como o principal evento da olivicultura em Minas Gerais. Em sua 5ª edição, integrou o 20º Dia de Campo e a 10ª Mostra Tecnológica de Olivicultura, realizada na EPAMIG Sul - Campo Experimental de Maria da Fé (CEMF), Maria da Fé, MG. O encontro reuniu produtores, técnicos, autoridades e visitantes em palestras e estações de campo. A programação técnica abordou temas como qualidade do azeite, conservação de água e solo, multiplicação de microrganismos nativos e extração artesanal de ácidos húmicos e fúlvicos, além da participação de 16 expositores que apresentaram insumos, equipamentos e tecnologias.

Local: Maria da Fé, MG

Número de participantes: 120



EPAMIG de Portas Abertas - Visita Técnica do Conselho Oleícola Internacional (COI) à EPAMIG

A EPAMIG promoveu a Visita Técnica do Conselho Oleícola Internacional (COI), na EPAMIG Sul - CEMF, Maria da Fé, MG. O encontro apresentou o histórico da olivicultura em Minas Gerais e o papel da EPAMIG, além do Banco de Germoplasma de Oliveiras, da agroindústria de produção e do laboratório de qualidade do azeite, onde as pesquisas são realizadas. A visita evidenciou o interesse internacional pela olivicultura mineira, fortalecendo o reconhecimento do terroir, dos azeites premiados e das práticas produtivas, além de estimular parcerias, novos mercados, inovações e investimentos no setor.

Local: Maria da Fé, MG

Número de participantes: 20



PEP RECURSOS HÍDRICOS, AMBIENTAIS E PISCICULTURA

XXXIV Congresso Nacional de Irrigação e Drenagem – CONIRD (em conjunto com o 9º Inovagri International Meeting e V Simpósio Brasileiro de Salinidade e Agricultura Sustentável no Semiárido Tropical)

Em um dos principais eventos relacionados com recursos hídricos no País, realizado pela Associação Brasileira de Irrigação e Drenagem (Abid), pesquisadores da EPAMIG, que fazem parte da Diretoria, participaram como debatedores em Workshop. O evento também contou com o lançamento da edição 129 da revista "Irrigação e Tecnologia Moderna"- ITEM que tem a coordenação técnica de pesquisadores da EPAMIG.

Local: Fortaleza, CE

Número de participantes: 450



Fórum regional da piscicultura ornamental

Neste evento, que contou com a presença de pesquisadores, produtores, extensionistas da Emater-MG e do Senar AT&gG, estudantes, autoridades locais, vereadores, prefeitos, secretários de agricultura dos municípios pertencentes ao polo de piscicultura ornamental, superintendente do Ministério da Pesca e Aquicultura (MPA MG e MPA Brasília), ocorreu o lançamento da versão impressa da cartilha "Biossegurança na Piscicultura Ornamental".

Local: Vieiras, MG

Número de participantes: 143



PEP VITIVINICULTURA

Dia de Campo: Vinhos com Queijos

Com o intuito de atender às demandas dos produtores de duas importantes cadeias produtivas para o Estado: vinho e queijo, este Dia de Campo abordou temas com resultados atuais das pesquisas em vitivinicultura e produção de queijos.

Local: Aiuruoca, MG

Número de participantes: 52



Dia de Campo: Nutrição da Videira

Como parte das atividades previstas no Projeto de Desenvolvimento “Inovação do setor vitivinícola da região Sul de Minas Gerais”, foi realizado este Dia de Campo com palestras e demonstrações práticas.

Local: Caldas, MG

Número de participantes: 66



PROGRAMA ESPECIAL BIOTECNOLOGIA

EPAMIG e Ceopee: Inovação e Educação Ambiental

A EPAMIG e o Centro de Orientação e Pesquisa em Educação Especial (Ceopee) uniram forças no Projeto “Sementes do Cerrado”, realizado na EPAMIG Oeste - Campo Experimental Getúlio Vargas (CEGT), Uberaba, MG. O foco foi integrar ciência e educação para a preservação ambiental e a valorização da biodiversidade do Cerrado. Durante a visita, os estudantes tiveram contato direto com a tecnologia, conhecendo o setor de Biotecnologia da EPAMIG e suas aplicações. Visitaram os laboratórios e a área de cultivo, observando inovações, como em estudos práticos com oliveiras, que demonstrou a aplicação do conhecimento científico. O projeto foi reconhecido e ganhou destaque ao participar da Conferência Nacional Infanto-juvenil pelo Meio Ambiente (CNIJMA).

Local: Uberaba, MG

Número de participantes: 45



Parasitologia Veterinária para Além da Sala de Aula – aplicações práticas de atividades de pesquisa.

Alunos da Escola de Veterinária da Faculdade Sete Lagoas (Facsete) realizaram uma visita técnica na EPAMIG Centro-Oeste - Campo Experimental Santa Rita (CESR), Prudente de Morais, MG. Durante a visita, conheceram as instalações do Laboratório de Parasitologia Veterinária, onde são realizadas diversas atividades relacionadas com experimentos, testes de eficácia e manutenção de populações de parasitos de animais de produção, especialmente bovinos. Na ocasião, foi possível observar espécimes vivos, em vários estádios de desenvolvimento e em diferentes condições de manutenção, tanto os mantidos para fins de colônia quanto os submetidos a testes de eficácia de produtos antiparasitários.

Local: Prudente de Morais, MG

Número de participantes: 21



INSUMOS QUALIFICADOS TRANSFERIDOS

Em 2025, a EPAMIG manteve a qualidade de entrega de seus resultados para a sociedade com a oferta de insumos qualificados, disponibilizados aos produtores por meio de mudas, sementes, matrizes e reprodutores bovinos (raça Gir Leiteiro). Os insumos qualificados são oriundos de Pro-

gramas de Melhoramento e Seleção Genética da EPAMIG e proporcionam ganhos em produtividade, adaptação e resistência às condições de Minas Gerais, o que promove avanços na cadeia produtiva e aumento da renda do produtor.

MATRIZES E REPRODUTORES

O repasse de matrizes e reprodutores de elevado valor genético representa fator decisivo para o fortalecimento da pecuária leiteira em Minas Gerais. Em 2025, a EPAMIG Oeste - Campo Experimental Getúlio Vargas (CEGT), Uberaba, MG, ampliou a adoção de biotecnologias reprodutivas, promovendo a produção de embriões a partir das melhores matrizes e reprodutores da raça Gir Leiteiro pertencentes à EPAMIG, com o propósito de acelerar o processo de melhoramento genético e ampliar a disponibilização de animais superiores aos produtores do Estado. Nesse contexto, visando impulsionar ainda mais o ganho genético dos rebanhos mineiros, a EPAMIG disponibilizou, também em 2025, um total de 95 oócitos oriundos de matrizes com genética de destaque, possibilitando que cada produtor realizasse os acasalamentos conforme as diretrizes de melhoramento adotadas em sua propriedade.

No mesmo ano, a EPAMIG Centro-Oeste - Campo Experimental de Felixlândia (CEFX), Felixlândia, MG, e o Campo Experimental Santa Rita (CESR), Prudente de Moraes, MG, deram continuidade à oferta de animais da raça Girolando provenientes de fertilização in vitro (FIV), resultantes do cruzamento entre vacas do plantel Gir Leiteiro da Instituição e touros holandeses criteriosamente selecionados, com elevado padrão genético. Nesse ciclo, foram repassadas matrizes devidamente registradas na associação da raça a produtores rurais do estado de Minas Gerais. Trata-se de uma ação de médio e longo prazo que, a cada ano, ampliará a disponibilização de animais com alta carga genética voltados à produção de leite, contribuindo diretamente para o aumento da eficiência produtiva das propriedades leiteiras mineiras.

Gir Leiteiro - Repasse de matrizes e reprodutores



Animais (Vivos)

108 Matrizes 

07 Reprodutores 



Material Genético

95 Oócitos

Gir Leiteiro



Nota: A - Lise da EPAMIG – Matriz e doadora de oócitos da raça Gir Leiteiro; B - Novilhas provenientes da tecnologia fertilização in vitro (FIV).

INSUMOS QUALIFICADOS TRANSFERIDOS

SEMENTES

Em 2025, pode-se destacar o repasse de 29.960 kg de sementes de trigo 'MGS Brilhante' para produtores de Minas Gerais. A cultivar de trigo MGS Brilhante é usada para produção de silagem no período de outono/inverno, aumentando significativamente a produção de silagem por hectare em rotação de cultura com o milho. Também houve um aumento nas vendas de sementes de café e de feijão vermelho 'BRSMG Marte', que se consolidou como a principal cultivar de feijão vermelho comercializada pela EPAMIG, em razão da boa produção e do porte ereto das plantas que favorece a colheita mecanizada.

DISTRIBUIÇÃO DE SEMENTES

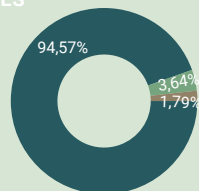


Total: **76.730 kg**
de sementes de

CAFÉ FEIJÃO TRIGO



Minas Gerais
72.564 kg



Paraná
2.793 kg
Outros Estados
1.373 kg



Nota: A - Campo de produção de semente de feijão Marte, na EPAMIG Sudeste - Campo Experimental do Vale do Piranga (CEVP), Oratórios, MG; B - Plantio em desenvolvimento; C - Feijão Marte - Formação de vagens; D - Feijão Marte - Maturação.

MUDAS

Pode-se destacar o repasse de tecnologia desenvolvida pelos pesquisadores da EPAMIG, por meio das 80.1524 mudas de café, da cultivar Arábica MGS Paraíso 2 e mudas de plantas clonais de café Conilon das variedades 'Diamante', formada por 9 clones, e 'Marilândia', formada por 12 clones. Além dessas variedades, a EPAMIG produz outras duas variedades clonais, a 'Jequitibá' e a 'Centenária', formadas por 9 clones cada. A procura por café Conilon tem aumentado em virtude do melhoramento genético da variedade, que proporciona boa produtividade e melhoria significativa na qualidade da bebida.

DISTRIBUIÇÃO DE MUDAS



Minas Gerais
92,4%
Rio de Janeiro
4,94%
São Paulo, Distrito Federal
e Mato Grosso do Sul
2,66%



VARIETADES DISTRIBUÍDAS



Café, videiras, umbu, frutíferas diversas, plantas ornamentais e espécies nativas.



Nota: A - Café Conilon; B - Viveiro de produção de mudas de café Conilon, cultivares Diamante e Marilândia; C - Vista geral do viveiro de mudas de café Conilon.

PUBLICAÇÕES DA EPAMIG

Referência em saber científico, as publicações da EPAMIG traduzem pesquisas em tecnologias práticas para o campo. Seu objetivo é fortalecer o agronegócio e a agricultura familiar por meio da sustentabilidade, garantindo maior produtividade e entrega de alimentos seguros à sociedade.

Em 2025, foram pactuadas 194 publicações e entregues 150, sendo, 92 publicações científicas e 58 técnicas e técnico-científicas.

PUBLICAÇÕES CIENTÍFICAS

Publicações resultantes dos trabalhos de pesquisa da EPAMIG, publicadas em revistas científicas especializadas, no Brasil e no mundo.

92 Artigos Científicos



PUBLICAÇÕES TÉCNICAS E TÉCNICO-CIENTÍFICAS PRODUZIDAS



REVISTA INFORME AGROPECUÁRIO

Publicação única do gênero, que atende a demandas de produtores e do mercado. Com periodicidade trimestral, aborda temas atuais e específicos a cada edição. É distribuída a assinantes em todas as regiões brasileiras, instituições afins e também a bibliotecas de importantes centros de pesquisa e ensino.

EDIÇÕES 2025

Hortalças PANC: frutos



Tecnologias digitais aplicadas à agropecuária



Produção de morango em sistema semi-hidropônico



DISTRIBUIÇÃO DA REVISTA INFORME AGROPECUÁRIO POR REGIÕES DO BRASIL

2.455 Total de exemplares expedidos em **2025**

ENVIO AOS ASSINANTES

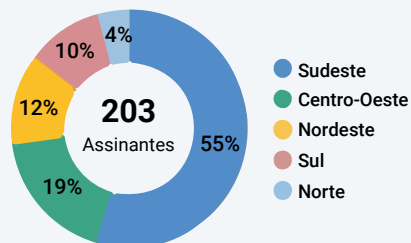
203 ASSINANTES TOTAIS



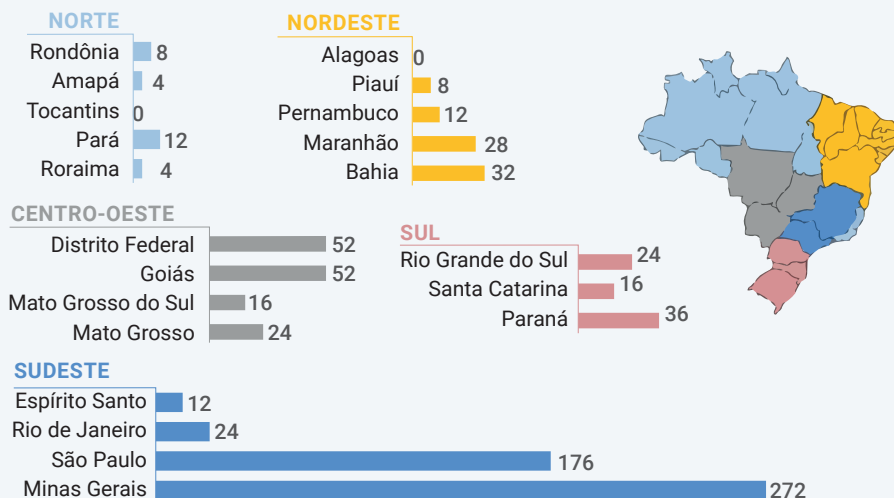
812
TOTAL DE EDIÇÕES ENVIADAS

O Total de Edições enviadas é a soma dos totais por Estado (Referente às edições: 328, 329, 330 e 331).

COMPOSIÇÃO REGIONAL DOS ASSINANTES



DETALHAMENTO REGIONAL



DIFUSÃO DE TECNOLOGIA

1.643 EXEMPLARES EXPEDIDOS

640 Órgãos do Governo de Minas Gerais e outros.

1.003 Autores e Editores das Edições, Anunciantes e Imprensa

BOLETIM TÉCNICO

Publicação seriada, não periódica, escrita em linguagem técnica, destinada à difusão de tecnologias com enfoque direto no produtor.

Nº 118

Cultivares de uva para produção de vinhos de colheita de inverno

1 edição



ANAIS

Reúne trabalhos de pesquisa em diversas áreas, desenvolvidos por profissionais e também por bolsistas orientados por pesquisadores da EPAMIG e de instituições parceiras.

3 Anais



LIVROS

Publicação não seriada, não periódica, composta por livros, manuais e relatórios. Destinada à divulgação de tecnologias e informações socioeconômicas sobre um tema da agropecuária e, também, a orientações e memória de eventos relacionados com a popularização da Ciência e Tecnologia.

6 Livros



Títulos dos livros:

- Café Arábica: tecnologias de produção
- Plano Diretor da EPAMIG - 2026-2031
- Catálogo do acervo de peças em homenagem à EPAMIG
- Diretrizes Estratégicas da Pesquisa da Empresa de Pesquisa Agropecuária de Minas Gerais – EPAMIG
- Relatório Anual de Administração - DREX EPAMIG 2024
- Relatório: Ações de Transferência e Difusão de Tecnologias para a Cafeicultura - EPAMIG Sul 2019 - 2023

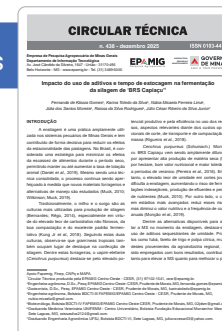


O livro “Café Arábica: tecnologias de produção” foi lançado durante a Semana Internacional do Café (SIC). A cafeicultura é uma tradição e um grande destaque da agropecuária mineira, sendo o estado de Minas Gerais o maior produtor de café do País. Os avanços tecnológicos e os resultados de pesquisa alcançados por diversas instituições, e, em especial, pelo trabalho de mais de quatro décadas realizado pela EPAMIG, para o desenvolvimento da cafeicultura mineira e nacional, estão descritos neste livro.

CIRCULAR TÉCNICA

De formato sucinto e objetivo, a Circular Técnica é utilizada para recomendações, avisos e alertas técnicos, de rápida disseminação e acesso direto pelo produtor. As Circulares Técnicas estão disponíveis na Livraria EPAMIG, e são enviadas para associações e cooperativas e difundidas a produtores e técnicos em eventos.

18 edições



Circulares Técnicas - 2025

- CT 421 - Testes de gradiente com primers ISSR em acessos de *Caryocar brasiliense*
- CT 422 - Caracterização da Primeira Safra das Variedades de Amora-Preta Cainguá, Xingu e Xavante em condições de clima tropical de altitude
- CT 423 - Utilização de estacas de raízes para estimar a temperatura base em amoreira-preta das cultivares BRS Cainguá, Brazos e BRS Tupi
- CT 424 - Virose do endurecimento dos frutos: um desafio para o cultivo de maracujazeiro
- CT 425 - Animais mestiços de rebanhos leiteiros como opção para produção de carne em pastagens tropicais
- CT 426 - Performance de cultivares de trigo em diferentes condições edafoclimáticas no estado de Minas Gerais – safra 2024
- CT 427 - Produção de mudas de morangueiro no Semiárido Mineiro
- CT 428 - Cultivares de figueira para a produção de figos verdes destinados à fabricação de doce
- CT 429 - Desempenho da produção de figos verdes ‘Roxo de Valinhos’ para a fabricação de doces
- CT 430 - Desempenho agrônomo de cultivares de café Arábica em estágio inicial de desenvolvimento
- CT 431 - Novos critérios para o registro e a circulação de tratores e equipamentos automotores utilizados em atividades agrícolas: Resolução CONTRAN no 1.017, de 11.12.2024
- CT 432 - Estudo da resposta morfogênica de gemas apicais de oliveira à variação do 6-benzilaminopurina (BAP) e do ácido naftalenoacético (ANA)
- CT 433 - Pós-colheita de flores comestíveis: efeito da temperatura e da hidratação em flor-de-mel
- CT 434 - Tecnologia de produção de ácaros predadores em miniestufas
- CT 435 - Cultivo de pitaya em condições semiáridas do Cerrado
- CT 436 - Indexação de morangueiro por colorimetria para detecção do vírus Strawberry mild yellow edge potyvirus
- CT 437 - Óleo de café verde: extração, propriedades e potenciais aplicações cosméticas
- CT 438 - Impacto do uso de aditivos e tempo de estocagem na fermentação da silagem de ‘BRS Capiapu’

CARTILHAS

Manuais técnicos de orientação a produtores sobre práticas, manejos e tecnologias acessíveis.

- Uso de Vants na agricultura
- Statice: cultivo e cuidados pós-colheita
- Implantação e condução de campos de competição de cultivares de café
- Pesquisa aplicada à pecuária de precisão e inovações na alimentação de bovinos leiteiros
- Processamento de imagens de Vant por softwares livres para monitoramento agrícola
- Maturação de queijos: fundamentos básicos
- Boas Práticas de Fabricação - Elaboração de vinhos
- Produção de madeira de clones de *Acacia mangium* para móveis na Zona da Mata Mineira
- Guia prático para escolha e plantio de cultivares de café Arábica da EPAMIG
- Manejo integrado do bicho-mineiro-do-cafeeiro
- Cartilha Boas Práticas de salga em queijos artesanais
- Orientações para Sistemas Orgânicos de Produção
- Banho carrapaticida por aspersão: infraestrutura, equipamentos e processos necessários para execução
- Importância, produção e utilização da silagem de grãos de milho reidratados
- Forragem para o ano todo: o poder do planejamento forrageiro
- Gestão de pessoas como ferramenta de alto impacto na pecuária leiteira
- Tripes em cultivo de hortaliças: reconhecimento e manejo



17 Cartilhas

FOLDER

Publicação técnica, não seriada, indicada para informação de resultados de pesquisa de forma rápida e simplificada.

- Ácaro-branco: praga importante na horticultura
- Tripes: espécies importantes e dicas de manejo
- Hortaliças Não Convencionais - Hortaliças PANC
- Queimadas: conscientização e aspectos legais

4 folders



SÉRIE DIDÁTICA

As apostilas da Série Didática EPAMIG foram desenvolvidas especialmente para apoiar os alunos dos Cursos Superiores da Instituição. O material atende às graduações em Tecnologia em Agropecuária de Precisão e Tecnologia em Laticínios, oferecendo suporte técnico essencial para a formação acadêmica.

- Tecnologia de Queijos II - Teórica - EPAMIG ILCT. Série Didática 1
- Fundamentos do desenho técnico - EPAMIG ITAP. Série Didática 1
- Física Básica - Mecânica - EPAMIG ITAP. Série Didática 2
- Nutrição animal - EPAMIG ITAP. Série Didática 3
- Fertilidade do Solo - EPAMIG ITAP. Série Didática 4
- Fisiologia Vegetal. EPAMIG ITAP. Série Didática 5



6 apostilas

PUBLICAÇÕES DOWNLOAD

A informação tecnológica da EPAMIG está disponível para todos os interessados na Livraria EPAMIG, em Difusão de Tecnologia. A cada ano novos títulos são inseridos, sobre os mais variados temas da agropecuária e do meio ambiente.

DIFUSÃO DE TECNOLOGIA

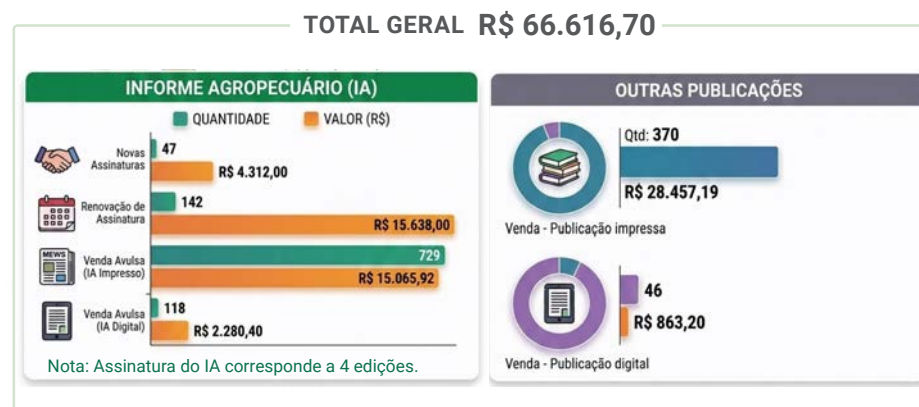
livrariaepamig



COMERCIALIZAÇÃO DE PUBLICAÇÕES

O ano foi marcado por resultados expressivos na comercialização das publicações da EPAMIG. Esse desempenho positivo foi impulsionado, sobretudo, pelo lançamento da obra “Café Arábica” e pelas estratégias intensivas de divulgação da Livraria EPAMIG. O sucesso nas vendas reflete o compromisso da EPAMIG em disseminar conhecimento de qualidade para o setor agropecuário.

Publicações comercializadas em 2025



Espaços publicitários comercializados em 2025



HERBÁRIO

O Herbário PAMG da EPAMIG foi fundado em 1974, pela pesquisadora Mitzi Brandão, e conta atualmente com um acervo de 59.815 exsicatas (amostras de plantas secas) e 1.781 frutos na carpoteca. Em 2020 teve início a informatização do herbário e, até o presente, dados de 11.437 exsicatas foram digitalizados e estão disponíveis para consulta on-line, no site do SpeciesLink.

O Herbário PAMG mantém um acervo de grande interesse para estudiosos das áreas da taxonomia e sistemática vegetal, fitogeografia, fitossociologia, florística, etc.; sua informatização aumenta a visibilidade e a possibilidade de acesso remoto, contribuindo ainda mais para o conhecimento da biodiversidade brasileira, especialmente do hotspot campo rupestre, fitofisionomia comum em Minas Gerais.

Helosis brasiliensis Schott & Endl.
Família Balanophoraceae



Erva carnosa, parasita que foi encontrada nas trilhas turísticas da Fazenda Santa Helena, produtora do Azeite Monasto, em Maria da Fé, MG.

Amostras desta curiosa planta foram coletadas por Carolina R. Zambon, em 17/VI/2025, e incorporadas ao acervo do Herbário PAMG, recebendo o número de registro PAMG: 59782.

Exsicata de *Diplusodon orbicularis* Koehne
Família Lythraceae



Nota: A - Detalhe das folhas subsésseis; B - Flores; C - Segmentos do epicálice cilíndricos e ligeiramente comprimidos dorsiventralmente (setas vermelhas); D - Exsicata.



Números em 2025

1.437 etiquetas digitalizadas com dados das exsicatas para disponibilização on-line no Species Link (<http://www.splink.org.br/>)

5.800 exsicatas recebidas de devoluções de estudos realizados por pesquisadores/estudantes dos Herbários PEUFR (UFRPE) e SP (Instituto de Botânica).

10.000 Desinfecções de exsicatas
(congelamento por 72 h)

14 Declarações emitidas de depósito de exemplares de espécies vegetais nativas e exóticas.

113 Plantas herborizadas e registradas

1.500 Identificações de espécies vegetais: amostras recebidas por imagens enviadas por WhatsApp, e-mail e exsicatas não determinadas no acervo do Herbário PAMG.

20 visitantes recebidos, sendo estes, novos contratados da EPAMIG; professora de botânica, especialista na família Onagraceae; dez estudantes quilombolas da Região Metropolitana de Belo Horizonte (RMBH), participantes do projeto Afrocientista da Fiocruz Minas; pesquisadora da Funed, que trouxe aproximadamente 3.000 exsicatas para incorporação ao acervo do PAMG; estudante de pós-graduação da UnB, para consulta ao acervo da família Eriocaulaceae do PAMG; estudante de pós-doutorado da Fiocruz Minas, para identificação de espécies medicinais; pesquisadora da Fiocruz Minas, para identificação e depósito de material vegetal testemunhos de suas pesquisas; além de professores e estagiários interessados no acervo do Herbário PAMG.

INOVAÇÃO NA EPAMIG

A **Inovação na EPAMIG** é a realização de pesquisas científicas e tecnológicas, com o desenvolvimento de novas descobertas e tecnologias que possam ser investidas ou transferidas, gerando novos produtos, processos e outros, que sejam ambientalmente sustentáveis e economicamente viáveis, de preferência utilizando as novas tecnologias digitais para atender às demandas do consumidor e/ou parceiro.

Núcleo de Inovação Tecnológica da EPAMIG - NIT EPAMIG

O Núcleo de Inovação Tecnológica - NIT EPAMIG, é responsável pela implementação da política de inovação, desempenhando papel essencial na gestão da propriedade intelectual, na promoção da transferência de tecnologia, no estímulo à inovação, no acompanhamento de parcerias, e na capacitação dos pesquisadores nas temáticas pertinentes ao NIT. Sua atuação é estratégica para a conversão do conhecimento gerado em soluções práticas e para o fomento ao desenvolvimento tecnológico.

Em 2025, a Divisão de Inovação, Parcerias e Projetos (DVIP) que engloba o NIT EPAMIG, vinculada ao Departamento de Pesquisa (DPPE), desenvolveu as suas atribuições, tendo em vista as demandas do setor agropecuário e da população em geral. Paralelamente, a equipe dedicou esforços ao desenvolvimento dos dois projetos mencionados a seguir, em razão da amplitude e do alcance destes, por envolverem todos os pesquisadores da EPAMIG.

PROJETOS DO NIT

Projeto em parceria com os NITs Estaduais (EPAMIG, Funed, Hemominas, Unimontes, Uemg e Fhemig)

Valor: R\$ 850.000,00 - Fapemig

Duração: De 2021 a 2025

O projeto contemplou a Gestão Integrada dos Núcleos de Inovação Tecnológica (NITs) Estaduais, com foco no compartilhamento de experiências,

na melhoria de processos e nas capacitações, em prol do fortalecimento da inovação e das parcerias no âmbito do Governo de Minas Gerais.

A iniciativa proporcionou a troca de experiências e de práticas processuais entre os NITs envolvidos, a criação da plataforma Agiminas e o fortalecimento institucional dos NITs Estaduais junto à Secretaria de Desenvolvimento Econômico (Sede), à Fapemig, à Advocacia-Geral do Estado (Age-MG), bem como a diversos outros órgãos estaduais e entidades privadas.

O Projeto também possibilitou a capacitação da equipe interna em valoração de tecnologias e prospecção tecnológica. Ao seu término, foi realizado o Planejamento Estratégico do NIT EPAMIG para os próximos cinco anos.

Com os diversos aprendizados adquiridos e o alinhamento entre todos os participantes, ficaram evidenciados os resultados positivos do Projeto para o NIT EPAMIG e, conseqüentemente, para a EPAMIG.

Programa de Inovação e Aceleração Digital no Setor de Agronegócios – Inova EPAMIG

Valor: R\$ 1.541.245,60 (Projeto aprovado na Fapemig - APQ-03885-23)

Duração: De 2023 a 2026

Parceiros do Projeto: Sociedade Mineira de Software (Fumsoft), Instituto para o Desenvolvimento de Empresas de Base Tecnológica (IEBT Innovation), Empresa Brasileira de Pesquisa e Inovação Industrial (Embrapii), Instituto Federal de Educação, Ciência e Tecnologia do Sul de Minas (Ifsuldeminas) e NovoAgro Ventures.

Em 2025, foram mapeados 123 projetos de pesquisa da EPAMIG, aprovados até o ano de 2023. As informações levantadas foram, posteriormente, compiladas em fichas individuais de cada projeto, contendo dados como a tecnologia gerada, os parceiros envolvidos, o setor demandante da pesquisa, entre outros aspectos relevantes.

A partir desse mapeamento, foram selecionados 20 projetos cujas tecnologias apresentaram maior potencial de inserção no mercado, os quais foram submetidos à elaboração de Estudos de Viabilidade Técnica, Econômica, Comercial, com avaliação de Impactos Ambientais e Sociais (EVTECIAS).

O trabalho consistiu em seis meses de análises aprofundadas das tecnologias geradas pelos projetos, incluindo comparações com soluções já disponíveis no mercado, análises financeiras e definição de estratégias para a transferência de tecnologia.



Paralelamente, foi realizado um webinar sobre o Marco Legal de Inovação, com a participação de especialistas, aberto à comunidade externa, com o objetivo de ampliar o conhecimento acerca das possibilidades e instrumentos de inovação aplicáveis à Empresa.

■ PROPRIEDADE INTELECTUAL - PI

O NIT EPAMIG realizou a gestão da propriedade intelectual (PI) da Empresa e auxiliou os pesquisadores na instrução para solicitação de registro/proteção de cultivares, registro de marcas, programa de computador, depósito de patente, etc.

Propriedade Intelectual em 2025

- Registro da cultivar de café MGS Epamig Amarelo
- Depósito de duas patentes em parceria com a UFV
- Licenciamento de uma cultivar de oliveira

■ PARCERIAS

O NIT EPAMIG auxiliou os pesquisadores na condução das negociações e dos processos, visando o estabelecimento de parcerias com 16 instituições públicas e privadas.

5

Instituições públicas

11

Instituições privadas

Das quais destacam: municípios de Barroso, Belo Vale, Cefet-MG, Cemig, Unesp, IF Sudeste MG, Embrapa, Seapa-MG.

O NIT EPAMIG, no exercício de suas funções, representou a EPAMIG em diversos eventos abordando temas como inovação, propriedade intelectual e áreas técnicas, com participação efetiva nas iniciativas da Rede Mineira de Propriedade Intelectual (RMPI), do Fórum de Indicações Geográficas e da Rede Minha de Laboratórios de Inovação.

■ LANÇAMENTO DO PROGRAMA “Vá a uma Empresa”

No ano de 2025, o NIT EPAMIG lançou o Programa “Vá a uma Empresa”, realizando sua primeira visita técnica à empresa BeGreen, uma fazenda urbana localizada em Belo Horizonte, com a participação de nove pesquisadores.

O Programa tem como objetivo promover a aproximação e a interação dos pesquisadores da EPAMIG com o setor produtivo, oferecendo suporte institucional para o fortalecimento de parcerias e para a aplicação prática do conhecimento científico.



Como resultado esperado, destaca-se a formação do “Pesquisador Inovador”, com maior capacidade de atuação em ambientes colaborativos e orientados à inovação.

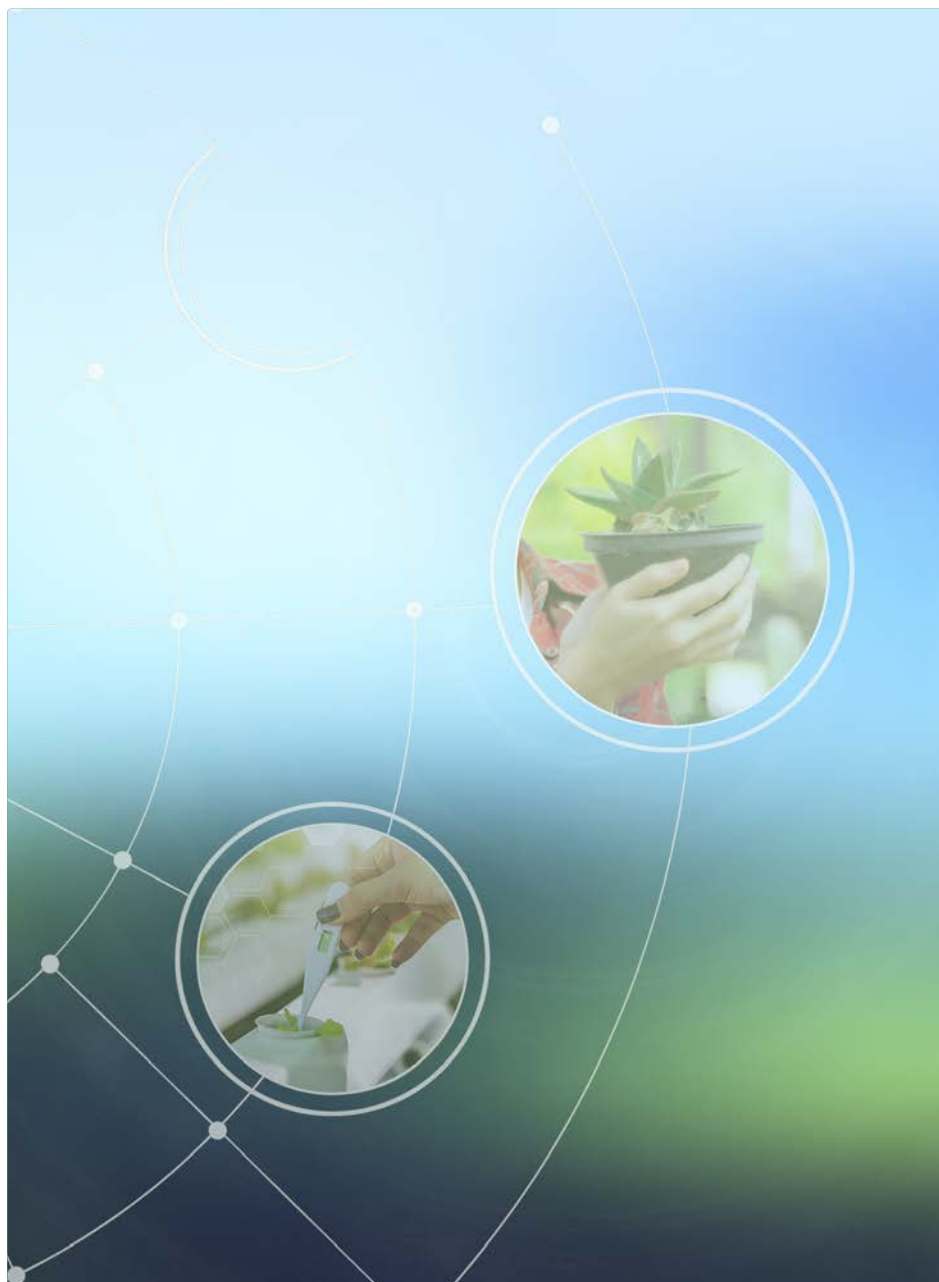
■ OUTRAS AÇÕES PARA FORTALECIMENTO DA INOVAÇÃO NA EPAMIG

- Atendimento aos pesquisadores, com suporte técnico na elaboração ou readequação de propostas de pesquisa, visando à submissão de projetos sob a perspectiva da inovação.
- Atuação na Comissão de Inovação do Azeitech 2025, incluindo a organização de reunião com empresários da Associação dos Olivicultores dos Contrafortes da Mantiqueira (Assoolive).
- Participação em eventos relacionados com as diversas cadeias produtivas de atuação da EPAMIG, tais como leite, café, grãos, vitivinicultura, olivicultura, bovinocultura, ensino, propriedade intelectual e inovação, entre outras.
- Realização de visita técnica à Empresa de Pesquisa Agropecuária e Extensão Rural de Santa Catarina (Epagri), em Florianópolis, SC, com o objetivo de conhecer a estrutura organizacional e os processos da instituição e de seu Núcleo de Inovação Tecnológica (NIT). Na ocasião, também foi realizada visita à Unidade de Itajaí, para conhecimento da estrutura e das atividades de desenvolvimento de cultivares de arroz.



- Participação da equipe do NIT em diversos eventos e reuniões de âmbito estadual e nacional, voltados à inovação e à tecnologia, com foco no setor agropecuário, com vistas à atualização institucional e à ampliação de redes de relacionamento com potenciais parceiros.





ENSINO

- EPAMIG ILCT
- EPAMIG ITAP

EPAMIG Instituto de Laticínios Cândido Tostes (ILCT)

A EPAMIG Instituto de Laticínios Cândido Tostes (ILCT), Juiz de Fora, MG, há 90 anos, contribui decisivamente para o contínuo crescimento da indústria brasileira de laticínios, com o desenvolvimento e a difusão de tecnologias, capacitação de pessoal para a indústria e atividades correlatas e formação de técnicos.

A EPAMIG ILCT possui reconhecimento, imagem e conceito elevados junto à comunidade técnico-científica e o setor laticinista do Brasil. Este reconhecimento supera as fronteiras nacionais e estende-se por mais 60 países, em razão da presença de especialistas formados pela Instituição.

O Instituto tem o compromisso de manter-se atualizado em conhecimentos científicos, práticas inovadoras e soluções sustentáveis, para melhor atender o setor de processamento de leite e derivados e, conseqüentemente, a sociedade.



Ensino EPAMIG ILCT - 2025

Curso Superior de Tecnologia em Laticínios



NOVOS ALUNOS (INGRESSOS)

40

Alunos **ingressos**



ALUNOS FORMADOS

14

Alunos formados

INTERAÇÃO ESCOLA/EMPRESA

PARCERIAS DE ESTÁGIO



70

Empresas parceiras do ensino e concedentes de estágio aos alunos em formação.

EMPREGABILIDADE DOS FORMADOS



Aproximadamente **80% a 90%** dos técnicos formados estão trabalhando.



EPAMIG ILCT - 90 anos de tradição e conhecimento

A EPAMIG ILCT celebrou seus 90 anos com a formatura da primeira turma do Curso Superior em Tecnologia, com duração de três anos, marco histórico para a Instituição. O curso visa formar profissionais qualificados para atender às demandas do setor lácteo em Minas Gerais e no Brasil, com forte abordagem prática no desenvolvimento, produção e controle de qualidade de leite e derivados, incluindo queijos artesanais. A formação oferece acesso a laboratórios modernos, à maior fábrica-escola de laticínios da América Latina e a oportunidades de estágio, consolidando a tradição pioneira do ILCT aliada à inovação e à excelência técnica.



DIFERENCIAIS EPAMIG ILCT

O diferencial da EPAMIG ILCT está na integração entre ensino prático, pesquisa aplicada, agroindústria e transferência de tecnologia, proporcionando uma formação sólida, aplicada e alinhada às demandas do setor lácteo.

Profissionais formados pela Instituição ocupam cargos diversos, como professores, inspetores, gerentes técnicos de cooperativas e indústrias lácteas, administradores de fábricas, proprietários de indústrias e diretores de grandes empresas no ramo de laticínios e equipamentos industriais.



EVENTO EM DESTAQUE - EPAMIG ILCT

Aniversário da EPAMIG ILCT e Formatura

A semana de aniversário da EPAMIG ILCT uniu a comemoração dos seus 90 anos ao registro de um novo capítulo: a formatura da turma inaugural do Curso Superior em Tecnologia de Laticínios. O evento celebrou o legado da Instituição e consolidou o marco histórico de sua primeira colação de grau.



Projetos Inspiradores: 40 anos da Fapemig

Dia 02/12/2025, a Fapemig realizou a última edição do programa Projetos Inspiradores, encerrando as comemorações de seus 40 anos em 2025, em parceria com os 90 anos da EPAMIG ILCT. O evento contou com a presença da Presidência e Diretoria da Fapemig, da Diretoria da EPAMIG, além de alunos e corpo técnico da Instituição. Na ocasião, foram apresentados os projetos desenvolvidos em parceria com produtores de queijos de Minas Gerais, seguido de uma degustação técnica. A semana também foi marcada por debates sobre o ambiente de inovação e a consolidação de um futuro Centro de Excelência em temas que podem impactar a cadeia de Laticínios.



EPAMIG Instituto Tecnológico de Agropecuária de Pitangui (EPAMIG ITAP)

O ano de 2025 foi marcado por avanços significativos na EPAMIG Instituto Tecnológico de Agropecuária de Pitangui (EPAMIG ITAP), Pitangui, MG, refletindo o processo de consolidação Institucional iniciado após seu credenciamento à rede estadual de ensino superior. Ao longo do período, o Instituto registrou progressos expressivos na modernização da infraestrutura física e da Fazenda-Escola, no fortalecimento do Curso Superior de Tecnologia em Agropecuária de Precisão e na adoção de metodologias inovadoras de ensino. Paralelamente, ampliaram-se as ações de difusão e transferência de tecnologias, a realização de eventos técnicos e científicos e a integração com instituições de ensino, órgãos públicos, produtores rurais e comunidade regional, reafirmando o papel estratégico da EPAMIG ITAP na formação profissional e na promoção da inovação no setor agropecuário.



Conquista da Assistência Estudantil - PEAES

Após mais de dois anos de tramitação, a aprovação da Lei Estadual nº 25.436, de 5 de agosto de 2025, que alterou a Lei Estadual nº 22.570, de 5 de julho de 2017, representou um marco de grande relevância para a EPAMIG ITAP, credenciada à rede estadual de ensino superior em 2021. Ao fortalecer as políticas de democratização do acesso e de promoção das condições de permanência dos estudantes nas instituições mantidas pelo Estado, a nova legislação contribui diretamente para a consolidação institucional da EPAMIG ITAP, ampliando as possibilidades de inclusão social, redução da evasão e garantia do sucesso acadêmico dos estudantes, especialmente para discentes em situação de vulnerabilidade socioeconômica.

LEI Nº 25.436, DE 5 DE AGOSTO DE 2025.

Altera a Lei nº 22.570, de 5 de julho de 2017, que dispõe sobre as políticas de democratização do acesso e de promoção de condições de permanência dos estudantes nas instituições de ensino superior mantidas pelo Estado.

O GOVERNADOR DO ESTADO DE MINAS GERAIS.

O Povo do Estado de Minas Gerais, por seus representantes, decretou e eu, em seu nome, promulgo a seguinte lei:

Art. 1º – O caput do art. 2º da Lei nº 22.570, de 5 de julho de 2017, passa a vigorar com a seguinte redação:

“Art. 2º – A Universidade do Estado de Minas Gerais – Uemg –, a Universidade Estadual de Montes Claros – Unimontes – e a Empresa de Pesquisa Agropecuária de Minas Gerais – Epamig – reservarão, em cada curso de graduação e curso técnico de nível médio por elas mantido, no mínimo:”.

Art. 2º – O art. 3º da Lei nº 22.570, de 2017, passa a vigorar com a seguinte redação:

“Art. 3º – A Uemg, a Unimontes e a Epamig poderão, respeitados os percentuais mínimos estabelecidos na forma do art. 2º, destinar vagas específicas para candidatos que pertençam a comunidades quilombolas ou a outros povos ou comunidades tradicionais, de acordo com o projeto pedagógico do curso e o perfil demográfico da região do Estado na qual é ofertado.”.

Art. 3º – O caput do art. 4º da Lei nº 22.570, de 2017, passa a vigorar com a seguinte redação:

“Art. 4º – Os editais dos processos seletivos da Uemg, da Unimontes e da Epamig especificarão o número de vagas reservadas para cada categoria de candidato prevista no art. 2º e os requisitos exigidos para concorrer a vaga reservada nos termos desta lei, bem como os procedimentos adotados pelas instituições de ensino para apuração do atendimento desses requisitos.”.

Art. 4º – O caput, o inciso I do § 1º e o § 3º do art. 6º da Lei nº 22.570, de 2017, passam a vigorar com a seguinte redação:

“Art. 6º – Fica instituído, no âmbito da Uemg, da Unimontes e da Epamig, o Programa de Assistência Estudantil, voltado para os estudantes de baixa renda, assim considerados aqueles cuja renda familiar per capita se enquadre no disposto no inciso II do § 2º do art. 2º.”

§ 1º – (...)

I – contribuir para a permanência dos estudantes nos cursos de graduação, pós-graduação e nos cursos técnicos de nível médio mantidos pela Uemg, pela Unimontes e pela Epamig;

(...)

§ 3º – Os auxílios a serem concedidos pela Uemg, pela Unimontes e pela Epamig no âmbito do Programa de Assistência Estudantil, os critérios para sua concessão e as demais normas de funcionamento do programa serão estabelecidos em decreto, observados os princípios da publicidade e da transparência.”.

Art. 5º – No prazo de noventa dias contados da data de publicação desta lei, a Epamig apresentará ao órgão competente para supervisionar e avaliar o ensino superior no sistema estadual de educação proposta de política de ação afirmativa para a inclusão de negros, quilombolas, indígenas e pessoas com deficiência nos programas de pós-graduação *stricto sensu*.

Art. 6º – Esta lei entra em vigor na data de sua publicação.

Belo Horizonte, aos 5 de agosto de 2025; 237ª da Independência Mineira e 204ª da Independência

do Brasil.

ROMEUI ZEMA NETO

Conclusão da reforma geral do Prédio Sede da EPAMIG ITAP

Após mais de dois anos desde seu início, a grande reforma do Prédio Sede da EPAMIG ITAP foi concluída. Planejada para atender à nova realidade do Instituto, a obra resultou, além dos laboratórios e salas já em uso, na disponibilização de novos espaços de convívio e do espaço onde funcionará o restaurante estudantil, concluídos em meados de dezembro. Externamente, o estacionamento e grande parte das vias receberam nova pavimentação, melhorando o trânsito e o acesso à Fazenda-Escola.



Fazenda-Escola

Na Fazenda-Escola da EPAMIG ITAP, as transformações também ocorrem de forma significativa. Já foram concluídas as obras de reforma da casa que abriga o escritório, do prédio da suinocultura e do bloco didático do Setor de Não Ruminantes. A reforma da antiga casa-sede e a nova pavimentação da estrada encontram-se em andamento. A construção dos galpões que abrigarão o Setor de Mecanização Agrícola, a Fábrica de Rações e as Unidades do Setor de Ruminantes (*free stall*, *compost barn*, *bezerreiro* e *confinamento*) segue em ritmo acelerado.



Ensino na EPAMIG ITAP

Com o objetivo de tornar o Curso Superior de Tecnologia em Agropecuária de Precisão mais dinâmico e alinhado às demandas do mercado, o Conselho Acadêmico da EPAMIG ITAP aprovou a redução da carga horária do estágio supervisionado obrigatório. Mantendo a Aprendizagem Baseada em Projetos (ABP) como eixo estruturante, o Projeto Pedagógico do Curso integra conteúdos básicos e técnicos, articulando teoria e prática por meio de aulas teóricas e práticas, estudos dirigidos e desenvolvimento de projetos, com atividades realizadas nos laboratórios, na Fazenda-Escola e em práticas profissionais.

Estrutura curricular do Curso Superior de Tecnologia em Agropecuária de Precisão



Convênio EPAMIG ITAP e Uemg

No início de agosto, a EPAMIG ITAP e a Universidade do Estado de Minas Gerais (Uemg) assinaram um acordo de cooperação técnica com o objetivo de ampliar e aperfeiçoar o ensino, a pesquisa e a extensão entre as duas instituições. No dia 28/10, uma equipe da Uemg realizou uma visita ao Instituto para consolidar a parceria. Além de uma reunião ocorrida no auditório da Instituição, a equipe participou de uma visita aos laboratórios e às obras que estão sendo realizadas na Fazenda-Escola do Instituto.



Práticas profissionais

Foi realizada, em maio de 2025, a primeira colheita da Unidade Demonstrativa de cultivares de café Arábica, implantada em 2023, a qual tem sido utilizada como espaço didático para a realização das práticas profissionais dos alunos.



Atividades de Extensão

Ao longo do ano, foram desenvolvidas ações de cunho social, cultural, ambiental e assistência técnica em agropecuária de precisão. Como principais entregas destacam-se: a importância da educação continuada para os jovens da região; a elaboração do Guia Turístico de Pitangui em versões impressa e digital; o diagnóstico de problemas socioambientais que possam ser solucionados por meio de políticas públicas e ações comunitárias na Comunidade Quilombola do Veloso; e o levantamento da variabilidade espacial da fertilidade do solo com a delimitação de zonas de manejo para o aumento da produtividade do milho e a sustentabilidade de propriedades rurais em Pitangui.



Participação em congressos

Diversos estudantes bolsistas e estagiários da EPAMIG ITAP participaram de eventos científicos nacionais, apresentando os resultados obtidos ao longo do desenvolvimento de seus projetos.



Defesa das monografias

Defesa das duas primeiras monografias, trabalho de conclusão de curso (TCC), em julho, que se destacaram pela elevada qualidade técnica e acadêmica.



Ensino da EPAMIG ITAP em números



CAPACITAÇÃO Treinamento de técnicos do IMA

Divididos em duas turmas, 70 técnicos do Instituto Mineiro de Agropecuária (IMA) participaram de um treinamento especializado sobre a operação de drones aplicados à fiscalização agropecuária. O curso foi ministrado pelos profissionais da EPAMIG ITAP com experiência em tecnologias aplicadas ao campo. As atividades abrangeram desde conteúdos introdutórios até práticas avançadas de voo com aeronaves remotamente pilotadas.



EVENTOS

Consolidação da parceria EPAMIG ITAP e Siea/Seapa

Uma nova edição do **Circuito Mineiro de Inovação para o Agro** foi realizada na EPAMIG ITAP, em junho, contando com mais de 180 participantes entre produtores, técnicos e representantes de startups. Além disso, a equipe do Instituto ministrou palestras em várias outras edições do evento, como as realizadas em Diamantina, São João del-Rei, Passos, Formiga, Belo Vale, Monte Carmelo e Visconde do Rio Branco.



Dia de Campo: A cultura da Mandioca

Em setembro, foi realizado o Dia de Campo: A cultura da Mandioca. O evento, que abordou todas as fases da cultura da mandioca desde os Sistemas de Produção e condições de gerais de cultivo até os cuidados pós-colheita, contou com mais de 70 participantes, entre produtores e técnicos, de diversas cidades do Centro-Oeste de Minas.



Integração entre a EPAMIG ITAP e as escolas da região

Ao longo do ano, a EPAMIG ITAP recebeu em sua sede turmas de estudantes do Ensino Fundamental, Médio e Superior de instituições de Pitangui e cidades vizinhas para visitas técnicas. Nesses encontros foram apresentados a evolução dos processos agrícolas e os recursos tecnológicos que estão revolucionando a agropecuária atualmente.



Inova Agro ITAP

Em novembro, a EPAMIG ITAP realizou uma atividade especificamente voltada a estudantes dos últimos anos do Ensino Médio, com o objetivo de apresentar a formação em Tecnologia em Agropecuária de Precisão. O evento Inova Agro ITAP, que vem-se consolidando como referência no calendário Institucional, foi estruturado no formato de feira, com a apresentação das principais áreas de atuação do curso por meio de estandes e atividades práticas. A programação contou com a participação de mais de 500 estudantes dos municípios de Pitangui, Conceição do Pará, Dolores do Indaiá e Pará de Minas.





COMUNICAÇÃO COM A SOCIEDADE MÍDIA E IMPRENSA EPAMIG ITINERANTE

MÍDIA E IMPRENSA 2025

O ano de 2025 foi voltado para o realinhamento, redefinição de diretrizes da pesquisa da Empresa e, conseqüentemente, da comunicação. Os trabalhos foram conduzidos de forma integrada, colocando a EPAMIG como importante elo da atuação do Sistema de Agricultura de Minas Gerais.

O foco em entregas para a sociedade e o pensamento do trabalho sequenciado foram estudados e trabalhados em projeto de comunicação abrangente da atuação conjunta da Seapa e suas vinculadas, a partir de base de pesquisa e de dados colhidos e qualificados em projetos do Planejamento Estratégico da EPAMIG.

Os resultados da pesquisa agropecuária desenvolvida pela EPAMIG, postos como entregas concretas, são base de análise e proposta que incluem Marketing Sistêmico; Comunicação Interna Integrada; Ações Técnicas Participadas e Capacitações Técnicas para todo o Sistema.

INTERNET - Site www.epamig.br

246.764 acessos 164.845 usuários



INTRANET - www.epamig.br/intra



A Intranet EPAMIG passou por uma reformulação em 2024 que se estendeu com melhorias em 2025. O formato de caixas foi uma renovação bem aceita, mas conforme previsto no próprio projeto, novas sugestões para maior e melhor navegabilidade e experiência de usuário (colaboradores da EPAMIG) foram recebidas. Assim, a Intranet passará por repaginação e reorganização dos sistemas de tecnologia da Empresa em 2026, para maior adesão.

PÁGINA DE NOTÍCIAS DA EPAMIG

www.epamig.br/noticias

217 notícias/textos de conteúdos da pesquisa agropecuária

WhatsApp

Canal EPAMIG 31 9 9735-8120

Utiliza-se do recurso de listas para fazer comunicações direcionadas

51 | Edições do Boletim Semanal
 Enviado às sextas-feiras por WhatsApp para usuários previamente inscritos na lista: colaboradores e público externo.








33 | Comunicados internos gerais

10 | Comunicados internos direcionados por área

IMPRENSA

211 Releases enviados para a imprensa - que também são disponibilizados no site

Pautas Estratégicas com o Governo de Minas

-  Pesquisas em melhoramento genético subsidiam a renovação do Parque Cafeeiro de Minas e rendem bebidas de excelência
-  Experimentos da EPAMIG envolvem manipulação da dieta de bovinos e condução de Sistemas Integrados de Produção
-  Pesquisa e tecnologias promovidas pelo Governo de Minas impulsionam resgate das Plantas Alimentícias Não Convencionais
-  Queijoteca busca preservar especificidades e sabores dos queijos artesanais mineiros
-  Vinhos despontam como novo componente da identidade cultural de Minas Gerais
-  EPAMIG lança nova cultivar de café Arábica apelidada de “Amarelão”
-  EPAMIG ILCT e Fiocruz pesquisam tecnologias para melhorar a qualidade do leite humano ofertado a bebês prematuros

INSERÇÕES NA MÍDIA

3.951 inserções apuradas

DESTAQUES

Cuidado com a pegadinha! Tem “café fake” nas prateleiras dos supermercados

Bom Dia Minas - 09.06.2025



Videira: tudo sobre a planta que produz uvas e como cultivar

Revista Casa e Jardim - 06.06.2025



Pesquisa mapeia “DNA” do queijo do Serro para garantir autenticidade

Estadão - 25.06.2025



Confira o segundo dia de Feiragro em Capelinha

Bom Dia Minas - 09.06.2025



EPAMIG inaugura complexos para pecuária e biotecnologia

TV Integração - 26.04.2025



EPAMIG pesquisa de sistemas integrados que mitigam efeitos de GEE

AgroMais - 25.04.2025



Como fazer conserva de azeitonas?

Programa Globo Rural - 16.03.2025



Queijo artesanal: métodos eficientes para conservar e armazenar o “pingo”, sorofermento natural

Terra Viva - 31.03.2025



Sete Lagoas se destaca em plantio de Plantas Alimentícias Não Convencionais

Programa Globo Rural - 24.02.2025



REDES SOCIAIS



INSTAGRAM

EPAMIG Oficial
@epamigoficial

21.675 seguidores
Dez./2025

Obteve-se um aumento de 9.305 seguidores, durante 2025. Ao todo, no ano, foram 1.380.310 visualizações nas postagens do Instagram (esses acessos contam com contas que acessaram os conteúdos mais de uma vez). As postagens publicadas durante o ano de 2025 atingiram um alcance total de 211.642 contas únicas. As interações com os conteúdos publicados são comentários, curtidas, salvamentos e compartilhamentos, e atingiram 23.392, dobrando a quantidade do ano anterior. Cliques no link são matérias nos stories, nos quais a audiência clicou e foi direcionada para o conteúdo do site. Neste ano, foram atingidos 1.526 cliques. No ano de 2025, o perfil da EPAMIG foi pesquisado e visitado 29.533 vezes.



Facebook

EPAMIG
facebook.com/epamig/

No ano de 2025, foram 195 mil visualizações nas postagens do Facebook. As interações com o conteúdo (comentários, curtidas, compartilhamentos e salvamentos) chegaram a 4.637. Os cliques nos links publicados na página do Facebook chegaram a 84 no ano de 2025. O número de vezes que a página foi pesquisada chegou a 5.576 visitas nesse ano.

Publicações com mais alcance em 2025 Instagram e Facebook

CONCURSO EPAMIG

Publicado em 13.10.2025



@epamigoficial

Alcance: 44.595

Interações: 4.570

Compartilhamentos: 1.587

facebook.com/epamig/

Alcance: 3.386

Interações: 266

DIA NACIONAL E MUNDIAL DO QUEIJO

Publicado em 20.01.2025



@epamigoficial

Alcance: 20.817

Interações: 657

Compartilhamentos: 164

facebook.com/epamig/

Alcance: 2.408

Interações: 261

DIA DO TRABALHADOR RURAL

Publicado em 25.05.2025



@epamigoficial

Alcance: 12.136

Interações: 415

Compartilhamentos: 117

facebook.com/epamig/

Alcance: 1.516

Interações: 71

REDES SOCIAIS

YouTube **EPAMIG Oficial** **26.414** inscritos
 @EPAMIGMinasGerais

Ao todo, o canal do YouTube chegou à marca de 26.414 inscritos no ano de 2025. Durante esse período, houve um aumento de 1.500 seguidores no canal.

LinkedIn **EPAMIG Oficial** **4.490** seguidores
 linkedin.com/epamig

No ano de 2025, o perfil do LinkedIn registrou um crescimento de 1.167 seguidores, chegando ao total de 4.490.

Publicações com mais alcance em 2025 YouTube e LinkedIn

@EPAMIGMinasGerais

Data: 31.03.2025
Por que o café de Minas é tão bom?

 Impressões: **7.326**
 Visualizações: **2.052**

Data: 19.02.2025
Colher café verde? Certo ou errado?

 Impressões: **4.803**
 Visualizações: **221**

Data: 31.03.2025
Climatização e armazenamento da banana BRS Platina...

 Impressões: **4.378**
 Visualizações: **4.378**

linkedin.com/epamig

Data: 27.05.2025
Bolsista EPAMIG Maísa Mancini no 30º ENCAFE

 Impressões: **997**

Data: 31.03.2025
Câmara Técnica Setorial de Olivicultura inicia diagnóstico...

 Impressões: **386**

Data: 31.03.2025
EPAMIG promoveu Dia de Campo do Sul de Minas

 Impressões: **345**

FALE CONOSCO faleconosco@epamig.br

O contato com o cidadão na EPAMIG, é realizado pelos canais do serviço Fale Conosco centralizado na Assessoria de Comunicação. Respostas padronizadas são elaboradas pelo corpo técnico para as questões mais frequentemente recebidas e contatos específicos são direcionados aos especialistas em até 48 horas.

O atendimento do Fale Conosco é o responsável por responder às demandas dos cidadãos que chegam via telefone, e-mail, site e redes sociais.

Foram registrados 269 contatos diretos do e-mail Fale Conosco. O decrescente número pode ser explicado pelo aumento de interações acontecendo via redes sociais, principalmente.



*Temas diversos que não alcançaram no mínimo 8 (oito) contatos, como pedidos de localização de fazendas; localização de números de telefone; busca por serviços de análises; entre outros.

Vale complementar que apesar de o sistema de e-mail FaleConosco ser o canal mais indicado para atendimento, a Assessoria de Comunicação atua, formalmente, em atendimento a todas as demandas de contatos recebidos da sociedade.

As redes sociais são, atualmente, uma das formas mais usadas para tal e, nesse contexto, pode-se contabilizar ainda o atendimento via comentários em posts, somando **1.900 interações** e "directs" que somaram cerca de **800** atendimentos específicos. Existe também o número de telefone do Fale Conosco da EPAMIG 31 3489-5094 (em transição para o número 31 2120-1645) que contabilizou cerca de **40** atendimentos.

PUBLICIDADE E DESIGN

Os trabalhos de design e criação vêm em constante crescimento. Em 2025 foram produzidas **755** peças, entre mídias on e off-line e entre peças únicas e campanhas com mais de um formato. As peças de comunicação demonstram o compromisso da EPAMIG na comunicação eficiente com seu público-alvo.



EPAMIG ITINERANTE

A EPAMIG itinerante é um dos meios pelo qual a Empresa promove a transferência, difusão, divulgação e popularização da Ciência e Tecnologia Agropecuária e Agroindustrial. Com seus dois projetos, “Ciência Móvel” e Via Láctea Miniúsina, faz-se presente em simpósios, seminários, congressos, exposições, feiras, dias de campo, vitrines, treinamentos, cursos, palestras para produtores e sociedade, dentre outros.

“CIÊNCIA MÓVEL”

O projeto “Ciência Móvel” constitui-se de um micro-ônibus, adaptado com minilaboratório, financiado pela Fapemig por meio do Projeto DEG 048/10, o qual funciona como uma unidade itinerante em eventos promovidos pela EPAMIG Sul e em eventos promovidos por outras instituições. No ano de 2025, o “Ciência Móvel” esteve presente em 28 eventos, que totalizaram mais de 15 mil participantes. As exposições foram relacionadas com os Programas Estaduais de Pesquisa (PEPs): Cafeicultura, Grãos, Olivicultura, Flores, Hortaliças e Plantas Medicinais.



Simpósio Integrado de Culturas Anuais e Fruticultura

Data: 07.01.2025 | Barbacena, MG
Participantes: 200



A EPAMIG esteve presente no Simpósio Integrado de Culturas Anuais e Fruticultura, realizado no Núcleo de Agricultura do Instituto Federal do Sudeste de Minas. Durante o evento, a equipe de Transferência e Difusão de Tecnologias da EPAMIG participou com o Ciência Móvel EPAMIG, proporcionando ao público a oportunidade de conhecer a estação conduzida pela pesquisadora Paula Curi, que abordou aspectos relacionados com a frutificação do pessegueiro.

AZEITECH 2025

Data: 21.02.2025 | Maria da Fé, MG
Participantes: 210



A EPAMIG realizou a quarta edição do AZEITECH, que integrou o 20º Dia de Campo e a 10ª Mostra Tecnológica de Olivicultura, na EPAMIG Sul - Campo Experimental de Maria da Fé (CEMF), Maria da Fé, MG. A programação teve início com a apresentação da Câmara Técnica Setorial da Olivicultura de Minas Gerais, seguida por uma dinâmica de campo composta por três estações técnicas. No período da tarde, foi realizado o debate técnico. Durante o evento, o Ciência Móvel EPAMIG promoveu uma exposição sobre cultivares e doenças da oliveira, além da distribuição de materiais informativos, como informes e cartilhas sobre olivicultura.

Festa do Marolo

Data: 13 a 15.03.2025 | Paraguaçu, MG
Participantes: 500



A EPAMIG participou da Festa do Marolo. No evento, o Ciência Móvel EPAMIG esteve presente na praça da cidade, onde recebeu a visita de turmas de crianças e da população em geral. Os visitantes tiveram contato com a coleção de insetos, realizando observações no microscópio do laboratório itinerante, e acompanharam uma apresentação sobre enxertia de frutíferas. Na ocasião, também foram distribuídas cartilhas produzidas pela EPAMIG.

Arroz de Terras Altas: Alternativa Rentável para Agricultura Familiar

Data: 25.03.2025 | Lavras, MG
Participantes: 25



A EPAMIG promoveu, na Fazenda Muquém, o curso Arroz de Terras Altas: Alternativa Rentável para a Agricultura Familiar. O evento contou com uma programação composta por seis palestras realizadas ao longo do dia, com foco na produção de grãos. Na ocasião, o Ciência Móvel EPAMIG integrou as atividades, apresentando ao público as pesquisas desenvolvidas pela Instituição na área de grãos, além da distribuição de cartilhas e materiais técnicos informativos.

III Encontro Tecnológico de Arroz de Terras Altas

Data: 26.03.2025 | Ijaci, MG
Participantes: 50



A EPAMIG realizou o Dia de Campo “Arroz de Terras Altas: Inovações no Sistema de Produção”, em parceria com a Universidade Federal de Lavras (Ufla), no Centro de Desenvolvimento Científico e Tecnológico em Agropecuária – Fazenda Muquém. Com o objetivo de resgatar a cultura do arroz em Minas Gerais, o evento contou com uma dinâmica de campo organizada em seis estações técnicas. Durante a programação, o Ciência Móvel EPAMIG esteve presente, abordando aspectos relacionados com a qualidade sanitária de sementes de arroz.

PET AgroShow

Data: 29.03.2025 | Lavras, MG
Participantes: 120



A EPAMIG participou do PET AgrosHOW, evento realizado pelo PET Agronomia da Universidade Federal de Lavras (Ufla). Na ocasião, a equipe de Transferência e Difusão de Tecnologias da EPAMIG marcou presença com o Ciência Móvel EPAMIG, onde foram apresentadas as diversas linhas de pesquisa da Empresa. A programação contou com a distribuição de materiais informativos, como cartilhas e folders de temas variados, além da degustação do café varietal produzido pela Instituição.

INOVA MG

Data: 04 a 06.04.2025 | Belo Horizonte, MG
Participantes: 7.000



A EPAMIG participou do INOVA MG, evento promovido pela Fapemig. Na ocasião, a Equipe de Transferência e Difusão de Tecnologias da EPAMIG Sul marcou presença com o Ciência Móvel EPAMIG, por meio do qual foram apresentadas diversas tecnologias desenvolvidas pelos pesquisadores da Instituição. Durante o evento, também foram distribuídos materiais informativos, como cartilhas e folders sobre diferentes temas, além da realização de degustações de queijos, iogurtes, azeite e café produzidos pela EPAMIG.

Dia de Campo: ATeG Café + Forte

Data: 29.04.2025 | Machado, MG
Participantes: 120



O Dia de Campo do Programa de Assistência Técnica e Gerencial (ATeG) Café + Forte foi realizado na EPAMIG Sul - Campo Experimental de Machado (CEMA), Machado, MG. A programação contou com cinco estações de campo, que levaram aos produtores temas relacionados com a melhoria na produção cafeeira. No Ciência Móvel EPAMIG, foi apresentada uma estação técnica pela pesquisadora Polyanna Mara de Oliveira.

Dia de Campo: Fruticultura Etapa Frutifica Minas

Data: 15.05.2025 | Lavras, MG
Participantes: 200



O Dia de Campo do Programa de Fruticultura foi realizado na área de fruticultura da Universidade Federal de Lavras (Ufla). A programação contou com cinco estações de campo, nas quais foram abordados temas voltados à melhoria da produção de frutas, proporcionando aos produtores a troca de conhecimentos e experiências. No evento, a equipe de Transferência e Difusão de Tecnologias da EPAMIG Sul participou com o Ciência Móvel EPAMIG, onde foram apresentadas diversas tecnologias desenvolvidas pela Empresa na área frutícola. Também houve a distribuição de materiais informativos, como cartilhas e folders sobre diferentes temas, além de degustação de café.

Café por Elas – IV Edição

Data: 17.05.2025 | Perdões, MG
Participantes: 180



A equipe da EPAMIG Sul participou do Café por Elas – IV edição. No evento, as palestrantes Juclaine Wivaldo e Silvana Novaes abordaram questões importantes como “Saúde Mental da Mulher” e “A Importância da Sucessão Familiar”, respectivamente. O Ciência Móvel EPAMIG também esteve presente no evento, onde foram apresentadas as tecnologias desenvolvidas para grãos, além disso, foram distribuídos materiais informativos e realizada a degustação de cafés da EPAMIG.

Torneio Leiteiro AgroFest 2025

Data: 20 a 25.05.2025 | Jesuânia, MG
Participantes: 1.000



A EPAMIG participou, no dia 25 de maio de 2025, do Torneio Leiteiro AgroFest, realizado no município de Jesuânia. O Ciência Móvel EPAMIG também marcou presença no evento, promovendo a divulgação de tecnologias desenvolvidas nas áreas de pesquisa em Leite e Derivados e Bovinocultura. Durante a programação, foram distribuídos materiais informativos ao público, além da realização de degustação de cafés produzidos pela EPAMIG.

Dia de Campo: Feira Agropecuária Rivelli

Data: 30.05.2025 | Ibertioga, MG
Participantes: 1.252



A EPAMIG participou da 19ª edição do Dia de Campo “Feira Agropecuária Rivelli”, realizada na Fazenda Aroeiras. A equipe de Transferência e Difusão de Tecnologias da EPAMIG Sul, juntamente com os pesquisadores Aurinelza Batista Teixeira Condé e Cláudio Egon Faccion, foi responsável pela estação da Empresa no Ciência Móvel EPAMIG. No espaço, o público teve a oportunidade de conhecer diversas tecnologias desenvolvidas pela EPAMIG, com destaque para a cultura do trigo e o trigo destinado à silagem, além da degustação de café varietal oferecida aos visitantes.

Encontro de Produtores de Laticínios PJ

Data: 07.06.2025 | Ingaí, MG
Participantes: 108



A EPAMIG participou do Encontro de Produtores de Laticínios PJ, realizado na Fazenda Estância. O Ciência Móvel EPAMIG teve papel central na programação do evento, atuando como espaço de divulgação e transferência de tecnologias aos produtores participantes. No local, foram apresentadas pesquisas desenvolvidas pela Instituição, com destaque para a palestra das pesquisadoras Débora Ribeiro Gomide e Renata Apocalypse Nogueira Pereira sobre milho reidratado e para a estação conduzida pelo pesquisador Fábio Aurélio Dias Martins, abordando a cultura do trigo. Por meio do Ciência Móvel, o público teve acesso direto às informações técnicas e às inovações geradas pela EPAMIG, fortalecendo a aproximação entre pesquisa e setor produtivo.

Agráriatec 2025

Data: 25 a 27.06.2025 | Lavras, MG
Participantes: 260



A EPAMIG participou da Agráriatec 2025, feira de agronegócios. O Ciência Móvel EPAMIG teve papel de destaque durante os três dias de evento, atuando como principal espaço de divulgação e transferência das tecnologias desenvolvidas pela Empresa. No local, a equipe de Transferência e Difusão de Tecnologias, juntamente com pesquisadores da EPAMIG Sul, apresentou ao público diversas pesquisas e inovações geradas pela Instituição, além de realizar a comercialização de produtos como café e vinho produzidos pela EPAMIG. Durante a programação, também foram distribuídos materiais informativos, como cartilhas e folders, e os visitantes tiveram a oportunidade de participar da degustação de café varietal. A equipe de Transferência e Difusão de Tecnologias da EPAMIG Norte também esteve presente no Ciência Móvel, apresentando projetos desenvolvidos pela Unidade e ampliando o alcance das ações de difusão tecnológica junto ao público da feira.

8º Hortpanc

Data: 01 e 02.07.2025 | Sete Lagoas, MG
Participantes: 400



A EPAMIG participou, nos dias 1º e 2 de julho de 2025, da 8ª edição do Congresso sobre HortPANC, realizado no município de Sete Lagoas, Minas Gerais. O Ciência Móvel EPAMIG teve papel de destaque durante o evento, atuando como espaço de divulgação e aproximação entre a pesquisa e o público participante. No local, a equipe de Transferência e Difusão de Tecnologias da EPAMIG realizou a comercialização de produtos da Empresa, como vinho e café. No interior do Ciência Móvel, sob a apresentação da pesquisadora Lívia Mendes de Carvalho Silva, foram expostos insetos benéficos utilizados no controle biológico, bem como diferentes espécies de Plantas Alimentícias Não Convencionais (PANC), proporcionando aos visitantes uma experiência educativa e interativa. A programação do evento também contou com palestras da Embrapa, abordando temas relacionados com as culturas do milho e do sorgo.

95ª Semana do Fazendeiro – Plantando o Futuro: Ciência e Inovação na Produção, Proteção e Uso Sustentável das Florestas

Data: 12 a 17.07.2025 | Viçosa, MG
Participantes: 1.200



A EPAMIG participou da 95ª Semana do Fazendeiro, que aconteceu na UFV, reunindo produtores rurais, estudantes e profissionais do setor agropecuário em uma programação composta por cursos, palestras, oficinas e atividades de extensão, fortalecendo a troca de conhecimento entre a universidade e a sociedade. O Ciência Móvel marcou presença no evento, aproximando o público das pesquisas e tecnologias desenvolvidas. Por meio de atividades interativas, demonstrações práticas e ações educativas, o projeto contribuiu para a popularização da ciência, despertando o interesse do público por temas ligados à inovação, à sustentabilidade e ao desenvolvimento do meio rural.

Del Rei Expo

Data: 14 a 17.08.2025 | São João del-Rei, MG
Participantes: 1.000



A EPAMIG participou, entre os dias 14 e 17 de agosto de 2025, da Del Rei Expo. O Ciência Móvel EPAMIG teve papel de destaque durante o evento, atuando como espaço de divulgação e transferência de tecnologias da Empresa. No local, a equipe de Transferência e Difusão de Tecnologias da EPAMIG apresentou ao público produtos desenvolvidos pela Instituição, como vinho e café, além de realizar a comercialização e a degustação desses produtos, promovendo a aproximação entre a EPAMIG e os visitantes do evento.

ELÓI AGRO

Data: 26 a 28.08.2025 | Elói Mendes, MG
Participantes: 1.000



A EPAMIG participou da Elói Agro. Durante o evento, o Ciência Móvel EPAMIG funcionou como ponto de interação com o público, concentrando as ações de divulgação das tecnologias e produtos desenvolvidos pela Instituição. A equipe de Transferência e Difusão de Tecnologias da EPAMIG Sul apresentou ao público itens como vinho e café, promoveu a comercialização desses produtos e realizou a tradicional degustação de café, atraindo visitantes ao espaço. O pesquisador César Botelho foi um dos palestrantes do evento, onde dissertou sobre o cultivo do café no Sul de Minas.

4º Concurso de Cafés Especiais de Perdões

Data: 30.08.2025 | Perdões, MG
Participantes: 251



A EPAMIG participou do 4º Concurso de Cafés Especiais de Perdões. Na ocasião, o Ciência Móvel EPAMIG atuou como espaço de apoio e divulgação das ações da Instituição, aproximando o público das tecnologias e iniciativas desenvolvidas pela EPAMIG voltadas à cafeicultura, além de oferecer aos visitantes o tradicional café produzido pela Empresa.

Ufla de Portas Abertas

Data: 10.09.2025 | Lavras, MG
Participantes: 2.000



A EPAMIG participou do evento Ufla de Portas Abertas, realizado na Universidade Federal de Lavras (Ufla). Durante a programação, o Ciência Móvel EPAMIG funcionou como espaço de apresentação das ações da Empresa, recebendo alunos do Ensino Médio interessados em conhecer as pesquisas e atividades desenvolvidas na área agropecuária. No local, pesquisadores da EPAMIG e a equipe de Transferência e Difusão de Tecnologias dialogaram com os visitantes, apresentando as diferentes áreas de pesquisa da Empresa e promovendo a degustação de alimentos produzidos pela Instituição, contribuindo para a divulgação científica e a aproximação com o público jovem.

4º Concurso de Cafés Especiais de Bom Sucesso

Data: 20.09.2025 | Bom Sucesso, MG
Participantes: 251



A EPAMIG participou do 4º Concurso de Cafés Especiais de Bom Sucesso. Durante o evento, o Ciência Móvel EPAMIG foi o principal ponto de contato com o público, reunindo as ações de divulgação das pesquisas desenvolvidas pela Instituição, com ênfase na cafeicultura. No espaço, a equipe de Transferência e Difusão de Tecnologias apresentou as diferentes áreas de atuação da EPAMIG e promoveu a degustação de cafés produzidos pela Empresa, fortalecendo a aproximação entre pesquisa e produtores.

EPAMIG nas Escolas

Data: 19.09.2025 | Lavras, MG
Participantes: 49



A EPAMIG realizou o Programa EPAMIG nas Escolas, em parceria com o Colégio Tiradentes da Polícia Militar. A atividade contou com a participação de diversos pesquisadores da Instituição e da equipe de Transferência e Difusão de Tecnologias, que apresentaram de forma didática as diferentes áreas de pesquisa desenvolvidas pela EPAMIG, além de promoverem degustações de produtos para as crianças. O Ciência Móvel EPAMIG esteve presente como espaço central das atividades, proporcionando uma experiência educativa e interativa, que aproximou o público infantil da ciência, da pesquisa agropecuária e das ações desenvolvidas pela Instituição.

Encontro de Produtores de Leite CERN

Data: 01 e 02.10.2025 | São João del-Rei, MG
Participantes: 1.350



A EPAMIG participou do Encontro de Produtores de Leite CERN. Durante o evento, o Ciência Móvel EPAMIG concentrou as ações da Instituição, servindo como espaço de exposição das pesquisas desenvolvidas pela EPAMIG Sul e de interação com os participantes. No local, a equipe de Transferência e Difusão de Tecnologias apresentou informações técnicas aos produtores, realizou a comercialização de produtos da Empresa e promoveu a degustação do tradicional café varietal, fortalecendo a troca de conhecimentos com o público presente.

EPAMIG nas Escolas

Data: 22.10.2025 | Ijaci, MG
Participantes: 51



A EPAMIG realizou mais uma edição do Programa EPAMIG nas Escolas em parceria com a Escola Estadual Maurício Zakhia. A ação teve como objetivo apresentar aos alunos os trabalhos desenvolvidos pela Instituição e divulgar a atuação da EPAMIG para o público infantil e adolescente. O Ciência Móvel EPAMIG foi utilizado como principal espaço das atividades, possibilitando uma abordagem didática e

interativa sobre as áreas de pesquisa da Empresa. Durante o evento, a equipe de Transferência e Difusão de Tecnologias esteve presente, juntamente com as pesquisadoras Meline de Oliveira Santos e Aurinelza Batista Teixeira Condé, que compartilharam com os estudantes informações sobre as áreas que coordenam, contribuindo para a aproximação entre ciência, pesquisa e educação.

1º Encontro Damas do Leite

Data: 29.11.2025 | São João del-Rei, MG
Participantes: 100



A EPAMIG realizou o 1º Encontro Damas do Leite. O evento teve como objetivo valorizar a atuação das mulheres na cadeia produtiva do leite, além de apresentar novidades e avanços técnicos na área. O Ciência Móvel EPAMIG integrou a programação como espaço de apoio às ações do encontro, contribuindo para a divulgação das pesquisas desenvolvidas pela Instituição. As palestras foram conduzidas por pesquisadoras da EPAMIG, que compartilharam conhecimentos técnicos e experiências, fortalecendo o protagonismo feminino no setor e promovendo a troca de informações entre as participantes.

3º Encontro Técnico/Dia de Campo EPAMIG e Cafeína Cocatrel

Data: 03.12.2025 | Três Pontas, MG
Participantes: 100



A EPAMIG realizou o evento Cafeína Cocatrel. A ação teve como objetivo valorizar a atuação das mulheres no setor cafeeiro, além de apresentar novidades e inovações relacionadas com a área. Durante o evento, o Ciência Móvel EPAMIG teve papel de destaque ao abrigar uma estação dedicada aos óleos do café, apresentando pesquisas desenvolvidas pelas pesquisadoras Vânia Aparecida Silva e Meline de Oliveira Santos, da EPAMIG. As palestras foram conduzidas por pesquisadoras da Instituição, que compartilharam conhecimentos técnicos e experiências, reforçando o protagonismo feminino e promovendo a troca de informações entre as participantes.

“VIA LÁCTEA”

A Via Láctea é uma miniusina móvel de processamento de leite e derivados desenvolvida pela EPAMIG Instituto de Laticínios Cândido Tostes (ILCT), Juiz de Fora, MG. Instalada em eventos como feiras e exposições, oferece ao público a oportunidade de acompanhar, em tempo real, as etapas de transformação do leite: desde a recepção da matéria-prima até processos de pasteurização, elaboração de queijos (Minas Frescal e muçarela), produção de iogurte, bebida láctea e execução de análises de qualidade.

Com capacidade para processar até 500 L de leite diariamente, a estrutura é composta por módulos visíveis em vidro, que permitem ao visitante observar cada fase da produção pelo lado externo. A demonstração prática aproxima o público do funcionamento de uma indústria de laticínios, evidenciando o papel dos equipamentos e a importância de Boas Práticas de Fabricação (BPF). Além disso, a escala reduzida da miniusina mostra que é possível produzir derivados lácteos com qualidade e segurança mesmo em operações menores. Ao final das apresentações, os visitantes recebem orientações técnicas sobre processamento, higienização correta, funcionamento dos equipamentos e podem esclarecer dúvidas com a equipe, além de experimentar os produtos elaborados durante o evento.

Por ser um projeto dinâmico e educativo, a Via Láctea atrai diferentes perfis de público: crianças curiosas sobre como os alimentos são feitos, produtores rurais em busca de informações técnicas e estudantes interessados em seguir carreira na área. O espaço também funciona como vitrine para o Curso Superior em Tecnologia de Laticínios da EPAMIG, permitindo divulgar detalhes sobre o processo seletivo, duração do curso, sua gratuidade e outras informações relevantes aos futuros candidatos.

Em 2025, a Via Láctea integrou a programação da Festa São João dos Queijos, realizada em São João del-Rei nos dias 20, 21 e 22 de junho, e participou também da 48ª Expoval, em Teófilo Otoni, entre 2 e 5 de outubro.





GESTÃO DE PESSOAS

RECURSOS HUMANOS

Estão apresentados a seguir o número de empregados da EPAMIG no Grupo Ocupacional e por faixa etária no ano de 2025.

GRUPO OCUPACIONAL

Pesquisadores (Suporte à Pesquisa & Desenvolvimento)	97	15,37%
Apoio Técnico e Científico	53	8,40%
Administração Geral	137	21,71%
Apoio Geral	181	28,68%
Recrutamento Amplo	163	25,83%
Total	631	100%

A Empresa contou com 188 empregados terceirizados além dos acima elencados.

Do total de empregados da EPAMIG, considerando também os terceirizados, 36% é composto por mulheres e 64% por homens.

FAIXA ETÁRIA

Faixa etária (anos)	Nº de empregados	%
22 a 29	15	2,38
30 a 35	37	5,86
36 a 41	71	11,25
42 a 47	76	12,04
48 a 53	91	14,42
54 a 59	141	22,35
60 a 62	116	18,38
66 a 71	60	9,51
72 a 77	22	3,49
78 a 90	2	0,32
Total	631	100,00

53 anos Idade média dos empregados

232 entre 48 a 59 anos
36,77%

200 acima dos 60 anos
31,70%

O último concurso público realizado na Empresa ocorreu em 2005. A falta de reposição de pessoal é refletida na elevada média de idade dos empregados.

QUALIFICAÇÃO DOS PESQUISADORES

81 Doutorado

3 Mestrado

3 Graduação

PROGRAMA DE PÓS-GRADUAÇÃO DA EPAMIG - 2025

1 Doutorado → Agroecologia

1 Mestrado → Administração - Marketing Digital

ESTÁGIOS

Estágios iniciados, finalizados, substituídos e prorrogados.

35 Recursos do Tesouro Estadual

25 Não remunerado (Estágio de férias)

60 Total

BOLSAS DE PESQUISA

Visando apoio ao desenvolvimento dos projetos de pesquisa, a EPAMIG conta com modalidades de bolsas financiadas por agências de fomentos da pesquisa.

Fapemig **373** | CNPq **19** | Embrapa - Funcape Café **10** | Capes **2**

CAPACITAÇÕES E TREINAMENTOS

Descrição	Nº de treinamentos	Nº de participantes
Treinamento Administrativo (Híbrido e on-line)*	21	682
Treinamento Técnico	14	14
Treinamento Administrativo	17	249
Total	52	945

* Híbrido: Presencial e a distância. On-line: a distância.

CLIMA ORGANIZACIONAL - AÇÕES DE DESENVOLVIMENTO DE PESSOAL

EPAMIG EM EVOLUÇÃO: O IMPACTO DOS TREINAMENTOS

O ano de 2025 foi marcado por um forte investimento no maior patrimônio da Empresa: **as pessoas**. Mais do que cumprir agendas, as ações de Treinamento e Desenvolvimento focaram em transformar a cultura organizacional e elevar a capacidade técnica.

Integridade e Ética como Base

Por meio do treinamento em Gestão de Riscos, fortaleceu-se a capacidade de prevenção e detecção de falhas, atendendo diretamente ao Programa de Integridade (Deliberação nº 953)*. Além disso, o ciclo dedicado à Comunicação Não Violenta (CNV), dividido em cinco módulos ao longo do ano, promoveu um ambiente de trabalho mais humano e colaborativo. Estas ações são fundamentais para prevenir o assédio e garantir que a ética seja a bússola de todas as interações.

*Disponível em: <https://relatorios-externos.epamigsistema.online/portaria>.



INOVAÇÃO QUE GERA RESULTADOS

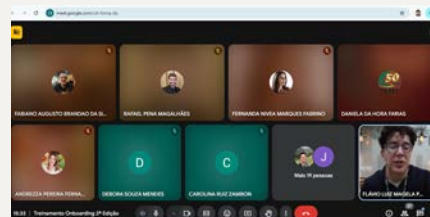
Na frente tecnológica, a capacitação em Aerofotogrametria trouxe o que há de mais moderno no uso de drones para mapeamento e processamento de imagens. Esse conhecimento técnico permite que a EPAMIG execute projetos com maior precisão e agilidade, garantindo conformidade com as normas da Agência Nacional de Aviação Civil (Anac) e reduzindo custos operacionais.

Integração e Pertencimento

Momentos como a 2ª edição do Treinamento de Onboarding e os tradicionais Cafés Compartilhados foram essenciais para acolher novos colegas e forta-

lecer os laços entre os veteranos. A troca de experiências ocorrida nesses encontros é o que mantém a equipe unida e alinhada aos propósitos da Empresa.

O resultado de tudo isso? Uma EPAMIG mais eficiente, transparente e preparada para os desafios do futuro.



CLIMA ORGANIZACIONAL - AÇÕES DE DESENVOLVIMENTO DE PESSOAL

EVENTOS CIPATR

Capacitação de novos membros da CIPATR

Evento para promover a capacitação dos membros da comissão, para atender à legislação atual, que exige que o empregador ofereça treinamento semipresencial para os membros da Comissão Interna de Prevenção a Acidente e de Assédio do Trabalho Rural (CIPATR). A capacitação pretende fornecer aos membros habilidades de identificação, análise e prevenção de acidentes e doenças de trabalho no ambiente rural, visando a promoção da saúde e segurança dos trabalhadores.

Contou com 44 participantes, membros da CIPATR das Unidades da EPAMIG, com 20h de treinamento.



PROJETO TREINAMENTO DO USO DE EPIS

Em conformidade com as Normas Regulamentadoras (NRs), foi oferecido capacitação e treinamento aos trabalhadores da EPAMIG Norte, quanto ao uso de Equipamentos de Proteção Individual (EPIS) e às recomendações do manual de instruções fornecidas pelo fabricante ou importador do material.

Contou com 27 participantes e 2h de treinamento.



RELAÇÕES INTERPESSOAIS NO TRABALHO

Com o tema "Relações Interpessoais no Ambiente de Trabalho", com enfoque e abordagem no Código de Ética da EPAMIG, o evento teve como objetivos: melhorar a convivência, a comunicação interna, propor diálogos mais respeitosos, respeito hierárquico entre os funcionários e estimular o trabalho em equipe, entre outras situações cotidianas no ambiente de trabalho. Evento realizado na EPAMIG Centro-Oeste - Campo Experimental de Santa Rita (CESR), Prudente de Morais, MG, contando com 40 participantes e 2h de treinamento.





CONVÊNIOS E ACORDOS E EXECUÇÃO ORÇAMENTÁRIA

CONVÊNIOS, CONTRATOS DE REPASSE E TERMOS DE PARCERIA

Convênios, contratos de repasse e termos de parceria são acordos feitos entre a União e as entidades governamentais da Federação, ou Organizações Não Governamentais (ONGs), para transferência de recursos financeiros a serem utilizados na execução de um objetivo comum.

Convênios e contratos de repasse firmados em 2025

Concedente	Vigência	Objeto	Valor (R\$)
CONVÊNIO: 090/2025 - MUNICÍPIO DE BARBACENA	15/07/2025 - 15/01/2029	O presente Convênio tem por objetivo estabelecer as condições básicas e indispensáveis à viabilização de uma operação técnica, material e financeira entre as convenentes, visando à implementação e desenvolvimento da pesquisa agropecuária no MUNICÍPIO, dentro dos Programas Estaduais de Pesquisa da EPAMIG e outras demandas da região, especialmente Floricultura, Bovinocultura, Fruticultura, Hortaliças Não Convencionais e Laticínios, para um melhor aproveitamento das propriedades rurais, das características do solo, do clima, dos recursos hídricos e da localização geográfica, buscando novas alternativas para a geração de emprego e melhoria da renda familiar.	94.710,00
CONVÊNIO: 091/2025 - MUNICÍPIO DE BELO VALE	14/07/2025 - 14/01/2029	O presente Convênio tem por objetivo estabelecer as condições básicas e indispensáveis à viabilização de uma operação técnica, material e financeira entre as convenentes, visando à implementação e desenvolvimento da pesquisa agropecuária no MUNICÍPIO, dentro dos Programas Estaduais de Pesquisa da EPAMIG e outras demandas da região, especialmente Floricultura, Bovinocultura, Fruticultura, Hortaliças Não Convencionais e Laticínios, para um melhor aproveitamento das propriedades rurais, das características do solo, do clima, dos recursos hídricos e da localização geográfica, buscando novas alternativas para a geração de emprego e melhoria da renda familiar.	118.125,00
CONVÊNIO: 110/2025 - MUNICÍPIO DE CARANDAÍ	14/08/2025 - 14/01/2029	O presente Convênio tem por objetivo estabelecer as condições básicas e indispensáveis à viabilização de uma operação técnica, material e financeira entre as convenentes, visando à implementação e desenvolvimento da pesquisa agropecuária no MUNICÍPIO, dentro dos Programas Estaduais de Pesquisa da EPAMIG e outras demandas da região, especialmente Floricultura, Bovinocultura, Fruticultura, Hortaliças Não Convencionais e Laticínios, para um melhor aproveitamento das propriedades rurais, das características do solo, do clima, dos recursos hídricos e da localização geográfica, buscando novas alternativas para a geração de emprego e melhoria da renda familiar.	94.710,00
CONVÊNIO: 112/2025 - MUNICÍPIO DE ALFREDO VASCONCELOS	13/08/2025 - 13/01/2029	O presente Convênio tem por objetivo estabelecer as condições básicas e indispensáveis à viabilização de uma operação técnica, material e financeira entre as convenentes, visando à implementação e desenvolvimento da pesquisa agropecuária no MUNICÍPIO, dentro dos Programas Estaduais de Pesquisa da EPAMIG e outras demandas da região, especialmente Floricultura, Bovinocultura, Fruticultura, Hortaliças Não Convencionais e Laticínios, para um melhor aproveitamento das propriedades rurais, das características do solo, do clima, dos recursos hídricos e da localização geográfica, buscando novas alternativas para a geração de emprego e melhoria da renda familiar.	94.710,00
CONVÊNIO: 0026/2025 BNB/ FUNDECI	24/11/2025 - 24/11/2028	O presente Convênio tem por objeto a colaboração financeira do CONCEDENTE à CONVENENTE para a execução do projeto intitulado "Eficiência de <i>Metarhizium anisopliae</i> (metsch.) sorokin no controle de <i>Notozulia entreriana</i> (berg, 1879), em pastagem de capim-buffel (<i>Cenchrus cili-aris</i>)", visando "Avaliar o controle da cigarrinha <i>Notozulia entreriana</i> em pastagens de capim Buffel (Aridus, CPATSA 131 e Comum) por intermédio da aplicação de doses do fungo <i>Metarhizium anisopliae</i> (isolado IBCB 425)", conforme Projeto, que é parte integrante deste instrumento, apresentado pela CONVENENTE ao CONCEDENTE e por este aprovado.	619.498,52
TOTAL			1.021.753,52

Convênios e contratos de repasse em execução em 2025

(continua)

Denominação	Objeto	Total do instrumento (R\$)	Contrapartida financeira (R\$)	Execução até 31.12.2025 (R\$)
CONVÊNIO: 858693/2017 MAPA 2017 - PLANO ABC	Validação e transferência de tecnologias de baixa emissão de carbono para as condições edafoclimáticas da região do Vale do Jequitinhonha e Central de MG.	776.873,69	7.100,00	776.475,83
CONVÊNIO: 858773/2017 MAPA 2017 - CAFÉ CONILON	Expansão do Café Conilon na Região Leste do Estado de Minas Gerais.	404.050,00	4.050,00	403.431,33
"CONVÊNIO: 888689/2019 EMBRAPA CUSTEIO 2019"	Desenvolver soluções tecnológicas para a inovação da cafeicultura de MG, a partir de estudos científicos focados em atender às demandas do Consórcio Pesquisa Café.	3.337.202,09	63.679,08	2.990.823,00
CONVÊNIO: 901234/2020 MAPA 2020 - Custeio	Fomentar e ampliar as redes de comercialização da agricultura familiar mineira, suas cooperativas e agroindústrias.	511.000,00	11.000,00	443.405,28
CONVÊNIO: 915953/2021 MAPA 2021	Aquisição de máquinas e equipamentos.	116.938,78	2.338,78	112.904,84
CONVÊNIO: 918141/2021 EMBRAPA/2021	Implantar, sob a coordenação da EPAMIG, Unidades Demonstrativas de cultivares de café nas principais regiões cafeeiras de Minas Gerais para avaliação do desenvolvimento inicial das plantas, caracterização do Sistema Produtivo local e transferência de tecnologias sobre o tema cafeicultura.	204.082,00	4.082,00	105.554,12
CONVÊNIO: 964894/2024 MPA 2024	Desenvolver soluções tecnológicas para a inovação da cafeicultura do estado de Minas Gerais, a partir de estudos científicos voltados para atender às demandas do Consórcio Pesquisa Café, refletidas nos desafios de inovação.	495.811,22	9.916,22	192.256,33
CONVÊNIO: 967828/2024 EMBRAPA 2024	Aquisição de equipamento e material de consumo para fomento à pesquisa, capacitação e extensão para o cultivo de peixes e operação de consórcios.	4.005.000,00	82.905,00	259.744,25
CONVÊNIO: 967988/2024 EMBRAPA 2024	Equipar os Campos Experimentais da EPAMIG em suporte ao desenvolvimento de soluções tecnológicas para a inovação da cafeicultura do estado de Minas Gerais, a partir de estudos científicos em atendimento às demandas do Consórcio Pesquisa Café.	426.910,00	8.200,00	329.950,00
CONVÊNIO: 969609/2024 EMBRAPA 2024	Aquisição de equipamentos para modernização e automação dos Campos Experimentais da EPAMIG.	2.234.550,00	206.800,00	939.550,00
CONVÊNIO: 0023.2023 BNB FUNDECI 2023	Difundir alternativas de forrageiras perenes e anuais para bovinocultura no Território Serrado e Talhado.	513.408,64	0,00	108.951,61
CONVÊNIO: 090/2025 MUNICÍPIO DE BARBACENA	O presente Convênio tem por objetivo estabelecer as condições básicas e indispensáveis à viabilização de uma cooperação técnica, material e financeira entre as convenentes, visando à implementação e desenvolvimento da pesquisa agropecuária no MUNICÍPIO, dentro dos Programas Estaduais de Pesquisa da EPAMIG e outras demandas da região, especialmente Floricultura, Bovinocultura, Fruticultura, Hortaliças Não Convencionais e Laticínios, para um melhor aproveitamento das propriedades rurais, das características do solo, do clima, dos recursos hídricos e da localização geográfica, buscando novas alternativas para a geração de emprego e melhoria da renda familiar.	94.710,00	0,00	8.257,20

Convênios e contratos de repasse em execução em 2025

(conclusão)

Denominação	Objeto	Total do instrumento (R\$)	Contrapartida financeira (R\$)	Execução até 31.12.2025 (R\$)
CONVÊNIO: 091/2025 MUNICÍPIO DE BELO VALE	O presente Convênio tem por objetivo estabelecer as condições básicas e indispensáveis à viabilização de uma cooperação técnica, material e financeira entre as convenentes, visando à implementação e desenvolvimento da pesquisa agropecuária no MUNICÍPIO, dentro dos Programas Estaduais de Pesquisa da EPAMIG e outras demandas da região, especialmente Floricultura, Bovinocultura, Fruticultura, Hortaliças Não Convencionais e Laticínios, para um melhor aproveitamento das propriedades rurais, das características do solo, do clima, dos recursos hídricos e da localização geográfica, buscando novas alternativas para a geração de emprego e melhoria da renda familiar.	118.125,00	0,00	297,78
CONVÊNIO: 110/2025 MUNICÍPIO DE CARANDAÍ	O presente Convênio tem por objetivo estabelecer as condições básicas e indispensáveis à viabilização de uma cooperação técnica, material e financeira entre as convenentes, visando à implementação e desenvolvimento da pesquisa agropecuária no MUNICÍPIO, dentro dos Programas Estaduais de Pesquisa da EPAMIG e outras demandas da região, especialmente Floricultura, Bovinocultura, Fruticultura, Hortaliças Não Convencionais e Laticínios, para um melhor aproveitamento das propriedades rurais, das características do solo, do clima, dos recursos hídricos e da localização geográfica, buscando novas alternativas para a geração de emprego e melhoria da renda familiar.	94.710,00	0,00	180,60
CONVÊNIO: 112/2025 MUNICÍPIO DE ALFREDO VASCONCELOS	O presente Convênio tem por objetivo estabelecer as condições básicas e indispensáveis à viabilização de uma cooperação técnica, material e financeira entre as convenentes, visando à implementação e desenvolvimento da pesquisa agropecuária no MUNICÍPIO, dentro dos Programas Estaduais de Pesquisa da EPAMIG e outras demandas da região, especialmente Floricultura, Bovinocultura, Fruticultura, Hortaliças Não Convencionais e Laticínios, para um melhor aproveitamento das propriedades rurais, das características do solo, do clima, dos recursos hídricos e da localização geográfica, buscando novas alternativas para a geração de emprego e melhoria da renda familiar.	94.710,00	0,00	4.954,32
TOTAIS		13.428.081,42	400.071,08	6.676.736,49

Fonte: TransfereGov, 2025; SIAFI, 2025; DPCO, 2025.

(1) Valor executado abaixo do total do instrumento devido à falta de repasse de 01 parcela pelo concedente.

Convênios e contratos de repasse com prestações de contas aprovadas em 2025

Denominação	Objeto	Total do instrumento (R\$)	Data de aprovação
"CONVÊNIO: 888689/2019 EMBRAPA CUSTEIO 2019"	Desenvolver soluções tecnológicas para a inovação da cafeicultura de MG, a partir de estudos científicos focados em atender às demandas do Consórcio Pesquisa Café.	3.337.202,09	20/09/2025
"CONVÊNIO: 115/2022 P.M. CARANDAÍ "	Implementação e Desenvolvimento da pesquisa agropecuária.	57.600,00	21/05/2025
CONVÊNIO: 006/2023 P. M. BELO VALE	Implementação e Desenvolvimento da pesquisa agropecuária.	43.200,00	11/07/2025
TOTAIS		3.438.002,09	

Fonte: TransfereGov, 2025; DPCO, 2025.

Demonstrativo da composição da receita autorizada - 2025

(continua)

Descrição	Receita prevista (R\$)	Receita arrecadada (R\$)
FONTE 60 - RECURSOS PRÓPRIOS	15.526.992,00	15.008.050,25
Receita da produção vegetal	6.545.960,00	6.828.871,35
Receita da produção animal e derivados	4.936.942,00	3.923.950,04
Demais receitas agropecuárias	1.000,00	-
Receita da indústria de transformação - Produtos alimentares	1.217.940,00	676.021,53
Educacionais e capacitação	1.000,00	33.402,50
Serviços de estudos e pesquisas	494.750,00	2.179.043,96
Serviços de informações científicas e tecnológicas	92.498,00	71.316,73
Outros serviços	1.600.000,00	0,00
Primárias principal - Demais	516.902,00	679.444,88
Receita intraorçamentária - da produção vegetal	120.000,00	615.999,26
FONTE 01 - CONVÊNIOS COM A UNIÃO E SUAS ENTIDADES - EMENDAS INDIVIDUAIS	479.500,00	-
Remuneração depósitos bancários - Principal	1.000,00	-
Outras Restituições - Principal - Demais	1.000,00	0,00
Agropecuária - Ministério da Agricultura e Pecuária	477.500,00	-
FONTE 24 - RECURSOS DE CONVÊNIOS FEDERAIS	5.685.197,00	2.000.000,00
Remuneração depósitos bancários - Principal	20.000,00	-
Agropecuária - Ministério da Agricultura e Pecuária	3.596,00	-
Agropecuária - Banco do Nordeste - BNB	147.391,00	0,00
Agropecuária - Ministério da Pesca e Aquicultura	85.432,00	-
Ciência tecnologia - Financiadora de estudos e projetos - Finep	639.653,00	0,00
Outras restituições - Principal - Demais	1.000,00	-
Agropecuária - Ministério da Agricultura e Pecuária	805.194,00	-
Agropecuária - Financiadora de estudos e projetos - Finep	1.530.574,00	-
Agropecuária - Banco do Nordeste - BNB	51.894,00	-
Agropecuária - Empresa Brasileira de Pesquisa Agropecuária - Embrapa	2.000.000,00	2.000.000,00
Agropecuária - Ministério da Pesca e Aquicultura	400.463,00	0,00

Demonstrativo da composição da receita autorizada - 2025

(conclusão)

Descrição	Receita prevista (R\$)	Receita arrecadada (R\$)
FONTE 70 - RECURSOS CONVÊNIOS DOS MUNICÍPIOS	252.000,00	57.465,00
Remuneração depósitos bancários - Principal	1.000,00	-
Agropecuária - Diversos municípios	212.500,00	43.097,50
Outras restituições - Principal - Demais	1.000,00	-
Agricultura - Diversos municípios	37.500,00	14.367,50
FONTE 02 - CONVÊNIOS COM A UNIÃO E SUAS ENTIDADES - EMENDAS DE BANCADA	-	485.895,00
Agropecuária - Ministério da Pesca e Aquicultura	-	85.432,00
Agropecuária - Ministério da Pesca e Aquicultura	-	400.463,00
FONTE 47 - ALIENAÇÃO DE BENS DE ENTIDADES ESTADUAIS	2.230.200,00	5.520.000,00
Alienação bens móveis semoventes - Principal	450.000,00	0,00
Alienação bens imóveis - Principal	1.780.200,00	5.520.000,00
TOTAL	24.173.889,00	23.071.410,25

Fonte: SIAFI, 2025; DPCO, 2025.

Demonstrativo da composição da despesa autorizada e liquidada - 2025

Discriminação	Crédito autorizado (R\$)	Despesa liquidada (R\$)
FONTE 01 - CONVÊNIOS COM A UNIÃO E SUAS ENTIDADES - EMENDAS INDIVIDUAIS	623.524,31	87.429,59
Despesas correntes	144.024,31	87.429,59
Despesas de capital	479.500,00	0,00
FONTE 02 - CONVÊNIOS COM A UNIÃO E SUAS ENTIDADES - EMENDAS DE BANCADA	485.895,00	148.587,63
Despesas correntes	85.431,75	-
Despesas de capital	400.463,25	148.587,63
FONTE 10 - RECURSO DO TESOURO ESTADUAL	142.253.648,52	131.822.054,63
Remuneração de pessoal ativo e encargos sociais	109.293.915,00	100.394.695,35
Sentenças judiciais	1.000,00	0,00
Emendas Parlamentares	350.000,00	349.999,99
Despesas correntes	18.198.743,13	17.658.095,81
Despesas de capital	14.409.990,39	13.419.263,48
FONTE 15 - RECURSOS ORDINÁRIOS - OUTROS RECURSOS NÃO VINCULADOS	555.000,00	555.000,00
Despesas de capital	555.000,00	555.000,00
FONTE 24 - RECURSOS DE CONVÊNIOS FEDERAIS	6.777.551,25	2.327.580,91
Despesas correntes	1.560.317,25	1.018.466,14
Despesas de capital	5.217.234,00	1.309.114,77
FONTE 47 - ALIENAÇÃO DE BENS DE ENTIDADES ESTADUAIS	5.520.000,00	1.258.537,33
Despesas de capital	5.520.000,00	1.258.537,33
FONTE 59 - OUTROS RECURSOS VINCULADOS	516.080,13	103.668,00
Despesas correntes	349.412,37	54.060,27
Despesas de capital	166.667,76	49.607,73
FONTE 60 - RECURSOS PRÓPRIOS	20.519.116,68	14.386.725,15
Despesas correntes	17.567.733,67	13.321.178,57
Despesas de capital	2.951.383,01	1.065.546,58
FONTE 70 - RECURSOS DE CONVÊNIOS ESTADUAIS E MUNICIPAIS	252.000,00	13.211,52
Despesas correntes	214.500,00	13.211,52
Despesas de capital	37.500,00	0,00
TOTAL	177.502.815,89	150.702.794,76

Fonte: SIAFI, 2025; DPCO, 2025.



**OUTROS DESTAQUES DE GESTÃO
E PREMIAÇÕES 2025**
DIFICULDADES EM 2025
DESAFIOS PARA 2026

OUTROS DESTAQUES DE GESTÃO E PREMIAÇÕES 2025



Pelo quinto ano consecutivo, a EPAMIG configurou-se entre as cinco melhores empresas de serviços agropecuários do Brasil. A premiação intitulada como “Melhores do Agronegócio”, pela Revista Globo Rural, foi realizada no dia 24/11/2025, em São Paulo.

A EPAMIG foi agraciada com a 1ª Medalha Ministro Alysso Paolinelli, na categoria “Universidades e Empresas de Pesquisa e Inovação Públicas e Privadas”. O reconhecimento destaca os 50 anos de contribuição da Instituição para o desenvolvimento do campo por meio de pesquisas e tecnologias de ponta.



Revisão do Planejamento Estratégico com a publicação do Plano Diretor 2026 - 2031 e das Diretrizes Estratégicas da Pesquisa.



EPAMIG instituiu propósito institucional. No processo de revisitar os referenciais estratégicos que norteiam as ações da Empresa, a EPAMIG sai na frente e institui seu propósito: “Fazer da pesquisa uma força que move o campo, transforma realidades e cuida do futuro”.



EPAMIG obteve pontuação significativa no instrumento de melhoria da Governança e Gestão. Apenas instituições que obtêm determinado resultado na avaliação recebem certificados.



Foto: Regis Silva - divulgação. Vinícola Essenza

O azeite MantikirGrappolo, produzido em Maria da Fé, MG, por meio de cultivar melhorada pela EPAMIG, conquistou, mais uma vez, posição de destaque no Olio Nuovo Days, realizado no dia 23 de setembro, em Paris, durante o Festival Du Monde, promovido pelo jornal francês Le Monde.



A EPAMIG lançou uma nova atualização da ferramenta de Indicadores de Sustentabilidade em Agroecossistemas (ISA), criada em 2009 para avaliar o desempenho socioeconômico e ambiental de propriedades rurais. A metodologia, com base em 21 indicadores, auxilia produtores e técnicos a identificar pontos críticos, propor melhorias no manejo, reduzir impactos ambientais, gerar novas oportunidades de renda e adotar práticas de adaptação às mudanças climáticas.



OUTROS DESTAQUES DE GESTÃO E PREMIAÇÕES 2025



A EPAMIG Oeste - Campo Experimental Getúlio Vargas (CEGT), Uberaba, MG, inaugurou Complexos Multiusuários de Bovinocultura de Pecuária de Precisão e de Biotecnologia Vegetal. Com a revitalização e o início das atividades dos complexos, o CEGT passa a contar com estruturas modernizadas, voltadas para a eficiência alimentar bovina e para o desenvolvimento de pesquisas em biotecnologia vegetal, incluindo análise de mudas, cultura de tecidos e controle de pragas e doenças.



A EPAMIG lançou, em 2025, vinho rosé elaborado a partir de uvas de safra de verão, com produção iniciada no Campo Experimental, em Caldas. A novidade integra-se ao catálogo da EPAMIG, que já inclui vinhos bordô e espumantes, e será o primeiro a ser comercializado pela Empresa com a utilização da casta Syrah (ou Shiraz) a partir da colheita de verão.



A construção do Laboratório de Entomologia foi essencial para viabilizar a criação e manutenção de inimigos naturais de pragas agrícolas em condições adequadas. O espaço possibilita o avanço de estudos em controle biológico, possibilitando aprimorar técnicas de manejo sustentável, principalmente relacionado com o controle biológico, e assim reduzir a dependência de pesticidas e apoiar diretamente agricultores familiares e iniciativas de agroecologia conduzidas pela EPAMIG Centro-Oeste e seus parceiros.

.periodicos.

A EPAMIG passa a oferecer o acesso ao Portal de Periódicos da CAPES, plataforma financiada pelo governo federal. Este funciona como uma biblioteca virtual e reúne um vasto acervo de conteúdo científico, incluindo periódicos, livros, teses, dissertações e outros recursos voltados ao suporte de instituições de ensino e pesquisa no Brasil.

REORGANIZAÇÃO DOS PROGRAMAS ESTADUAIS DE PESQUISA

A EPAMIG promoveu ajustes na relação de Programas Estaduais de Pesquisa (PEPs), visando alinhamento da pesquisa aos objetivos estratégicos e às estratégias de longo prazo definidos no Plano Diretor 2026 – 2031 (Deliberação nº 993) e garantindo que a Empresa esteja preparada para os desafios e as oportunidades do futuro, passando a contar com 14 Programa:

- I - Agroecologia;
- II - Agropecuária de Precisão e Digital;
- III - Aquicultura;
- IV - Biotecnologia;
- V - Bovinocultura;
- VI - Cafeicultura;
- VII - Cana-de-açúcar e Cachaça de Alambique;
- VIII - Flores, Hortaliças e Plantas Medicinais;
- IX - Fruticultura;
- X - Grãos, Fibras e Energia;
- XI - Leite e Derivados;
- XII - Olivicultura;
- XIII - Recursos Ambientais e Silvicultura;
- XIV - Vitivinicultura.

DIFICULDADES 2025



Ausência de recursos financeiros para custeio da Empresa.



Ausência de dotação orçamentária específica para manutenção da infraestrutura de suporte à pesquisa

DESAFIOS PARA 2026



Recomposição dos recursos humanos da Empresa por meio da realização de concurso público.



Criação de cursos em nível de especialização.



Renovação da frota de veículos, máquinas e equipamentos de suporte à pesquisa.



Fortalecer o engajamento e a apropriação do Plano Diretor 2026-2031, com corresponsabilização dos colaboradores – especialmente das áreas finalísticas – pela internalização e execução das estratégias, metas e indicadores institucionais, assegurando alinhamento efetivo e compromisso com o alcance dos resultados e dos objetivos estratégicos da EPAMIG.



Manutenção e reforma das Unidades da Empresa.



EPAMIG
Pesquisa Agropecuária

AGRICULTURA,
PECUÁRIA E
ABASTECIMENTO



**GOVERNO
DE MINAS**
AQUI O TREM PROSPERA.

Empresa de Pesquisa Agropecuária de Minas Gerais

Av. José Cândido da Silveira, 1647 - União

CEP 31170-495 Belo Horizonte, MG

Tel. (31) 3489-5000 - www.epamig.br